


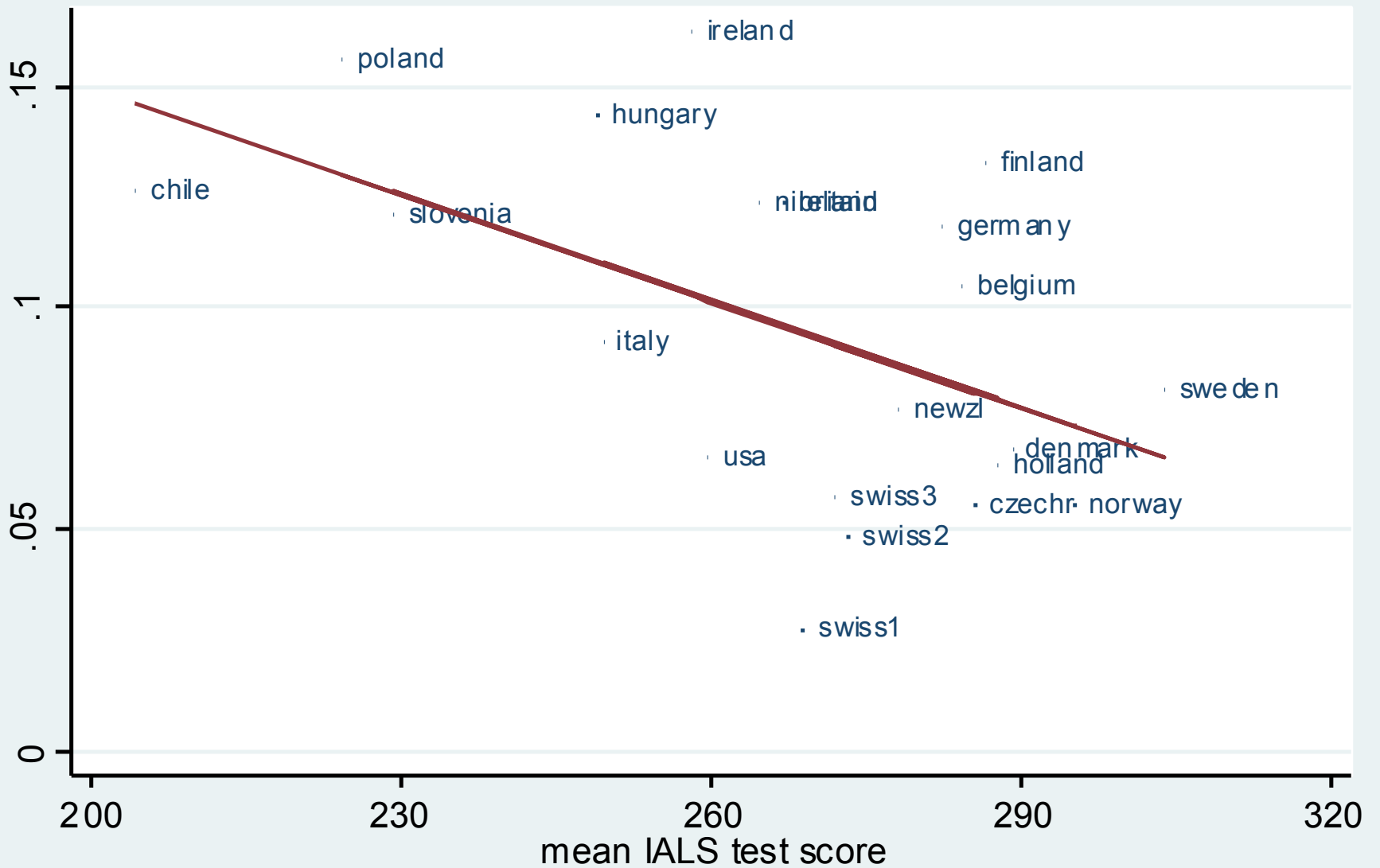
11. Foglalkoztatáspolitikai eszközök

Köllő János

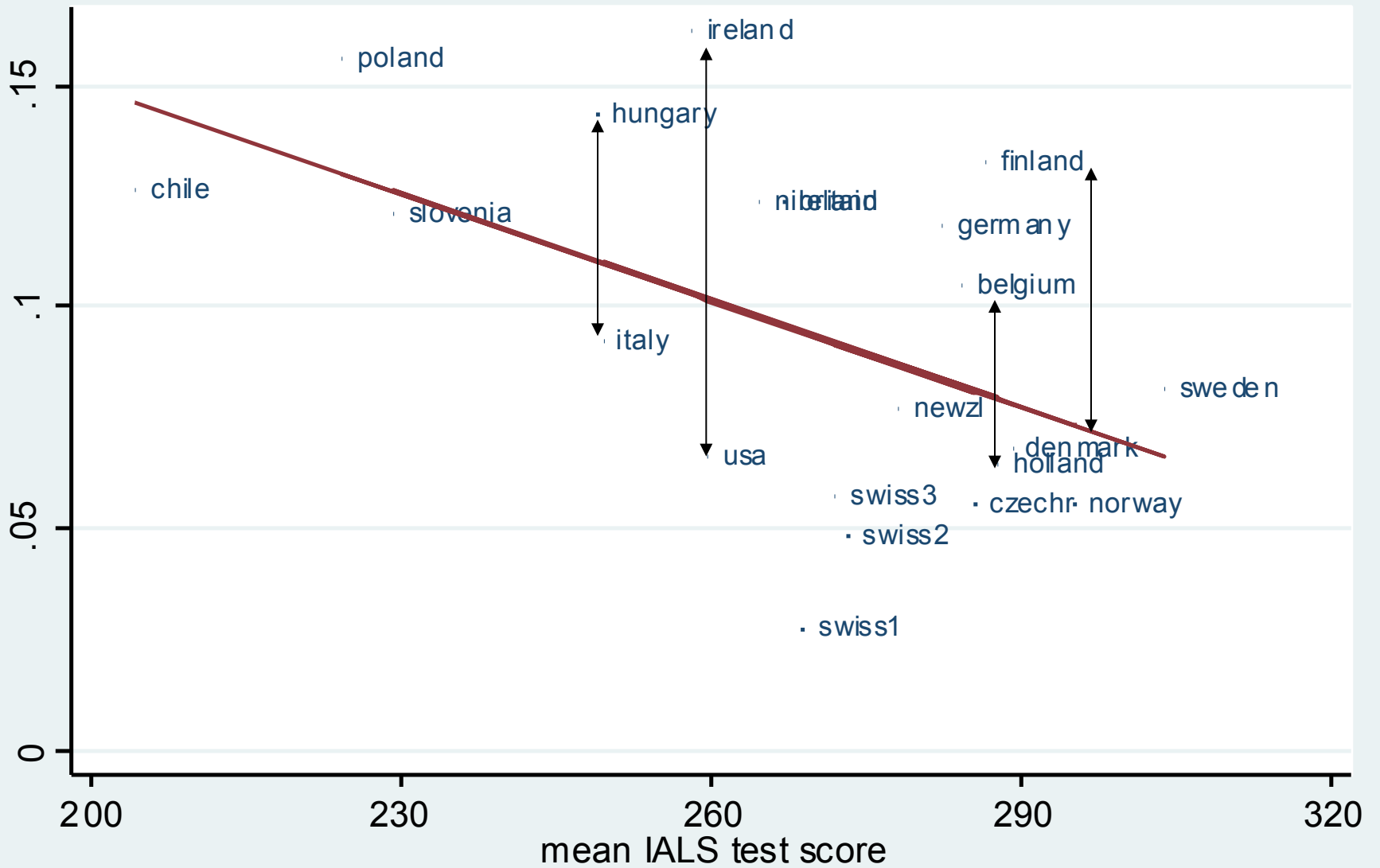
MTA Közgazdaságtudományi Intézet

Kiindulópontok

- A Kerekasztalokat azért hívták létre, hogy javaslataikkal segítsék a jelenlegi, nagyon alacsony foglalkoztatási szint növelését
- Az OKA összetétele és programja alapján nyilvánvaló, hogy a hosszabb távú megoldást a megfelelő kínálati politikától, a „foglalkoztathatóság” javításától várjuk/várják
- De: foglalkoztathatóság  foglalkoztatás



· Unemployed/population aged 15-64 exc. students — Fitted values



· Unemployed/population aged 15-64 exc. students — Fitted values

- Kétségtelen, hogy Magyarországon az oktatás megújítása a megoldás egyik kulcsa, mert:
 - csökevényes a képzetlen munkaerőt a hozzánk hasonló fejlettségű országokban tömegesen alkalmazó mikroállalati szektor (Maloney 2004)
 - sokaknál hiányoznak az alkalmazkodást segítő alapkészségek (OECD 2000)
 - erősen eltér a keresett és kínált jártasságok szerkezete (IALS)

De:

- meg kell teremteni a magas szintű foglalkoztatás keresleti és ösztönzési feltételeit is, mert ...
- ... az oktatási reformok lassan hozzák meg gyümölcseiket. Ha az alacsony iskolázottságú rétegek foglalkoztatása eközben végig a jelenlegi, nagyon alacsony szinten marad, az önmagában is baj, ugyanakkor ...
- ... veszélyezteti az oktatási reformok sikerét

- **Ösztönzés:** az alacsony foglalkoztatás és bér nem ösztönöz az általános iskola illetve a szakiskola sikeres elvégzésére
- **Családi és környezeti hatások:** erős a munkából kirekesztődött vagy kivonult társadalmi környezet visszahúzó ereje. Szegénység*, gyakran gettó-lét, gettó-iskolákkal
 - *) A várható munkajövedelem a 0-8 osztályt végzetteknél a diplomásokénak 1/4-e!
- **Források:** alacsonyak maradnak az oktatás finanszírozására (is) szolgáló adóbevételek

Amin nehéz, vagy nem lehet változtatni

- A felnőtt népesség alapkészségei
- A tudásigényes technológiák túlsúlya
- Európai standardokat követő jóléti rendszer

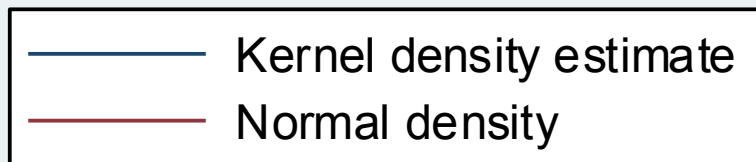
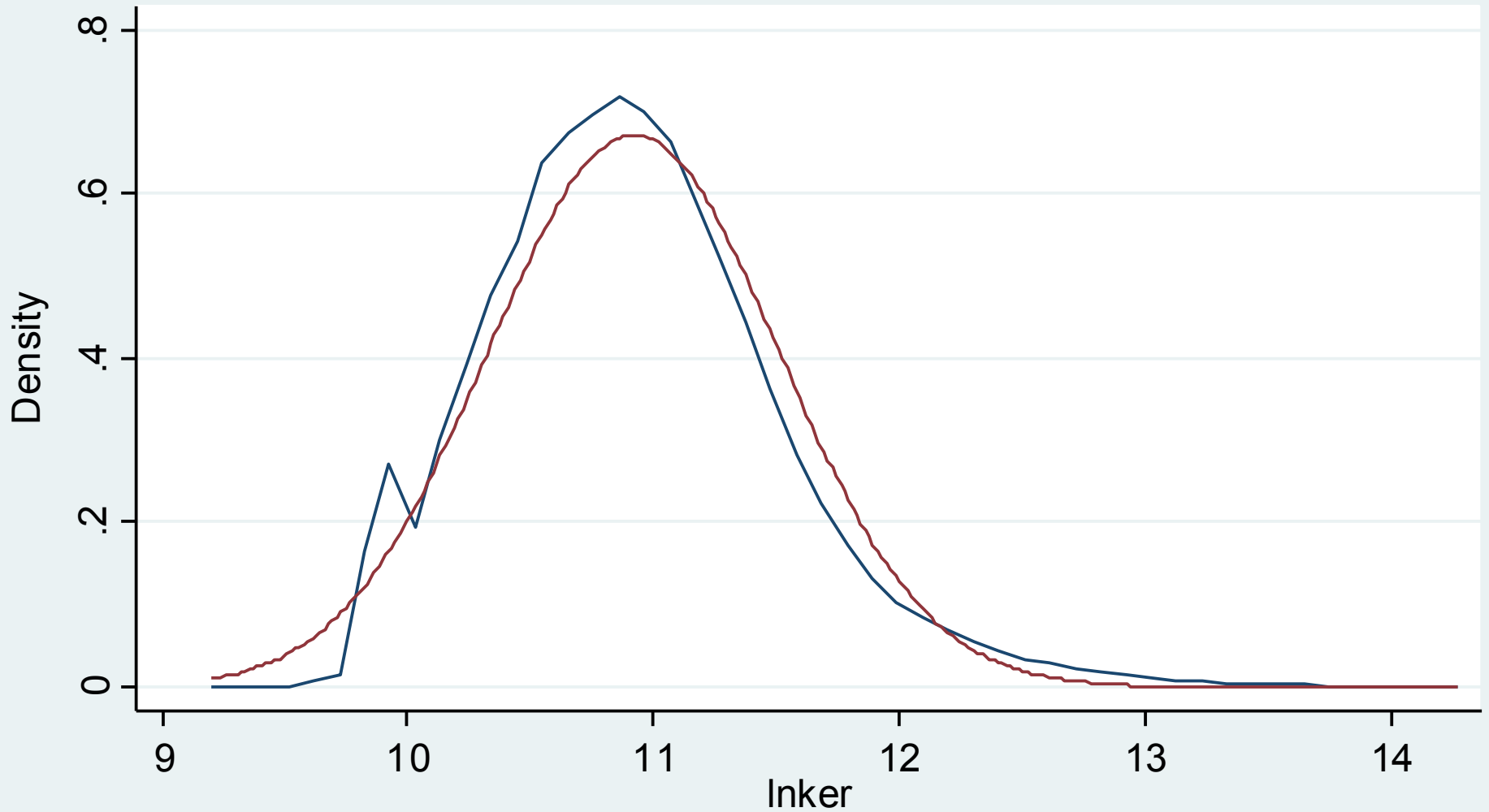
Amin lehet ...

- Minimálbér-politika
 - Tranzakciós költségek
 - Felnőttképzés, a lemorzsolódottak képzése
 - Korai nyugdíjazás
 - Gyermekjóléti támogatások
 - Helyi jóléti gazdaságok
 - Helyi válsághelyzetek oldása
- } segélyrendszer

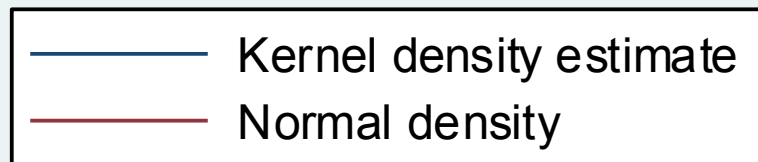
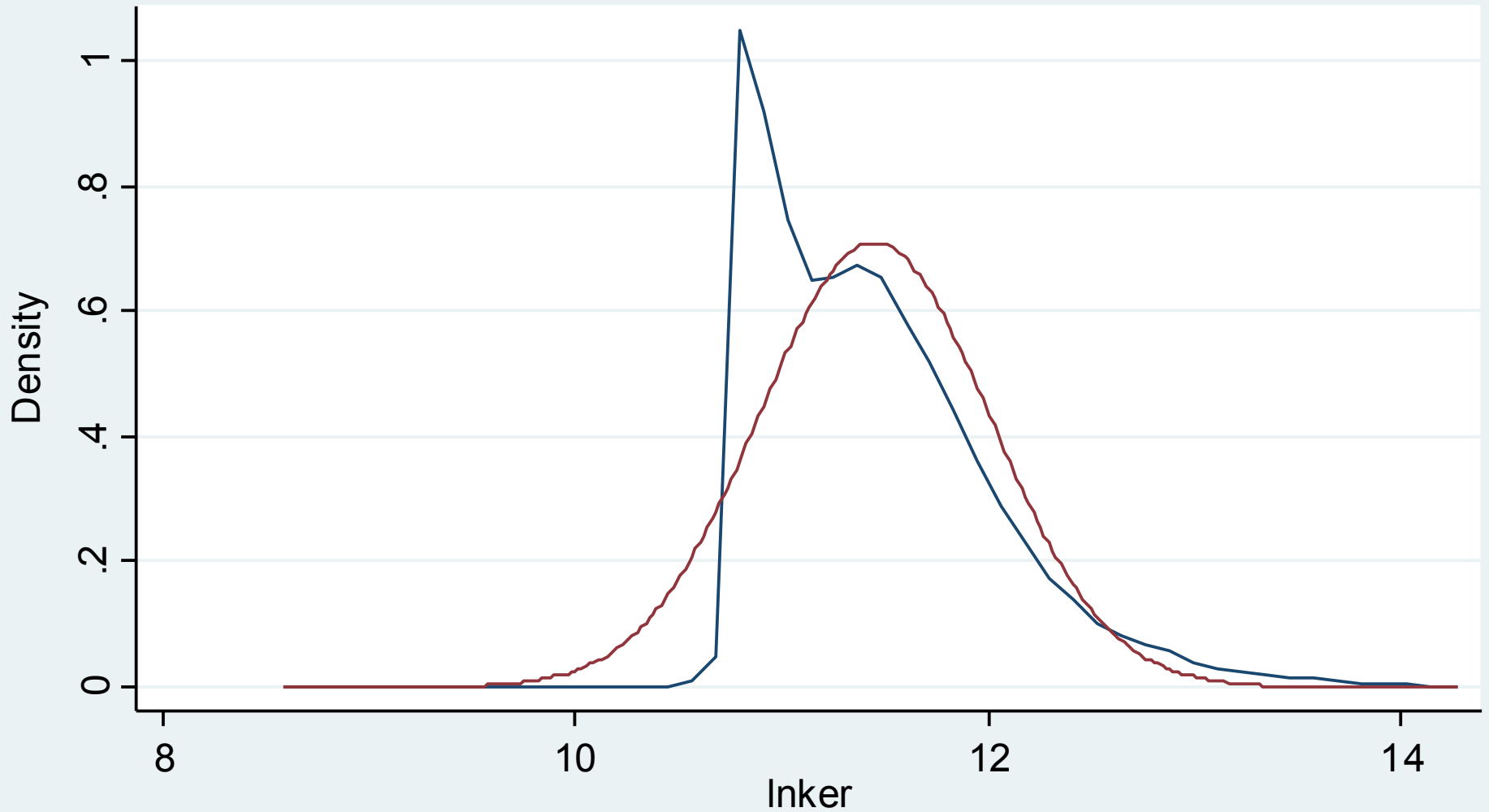
Minimálbér

- Keresleti, kínálati és jövedelmi hatások
- A 2001-es emelés foglalkoztatási és jövedelmi hatásai
Halpern et al. (2004), Kertesi-Köllő (2004), Szabó et al. (2006)
- Azóta részleges regenerálódás, de erős nyomás a minimálbér emelésére és elmozdulás a tarifális szabályozás felé →
- Megj.: minimálbér és ál-minimálbér

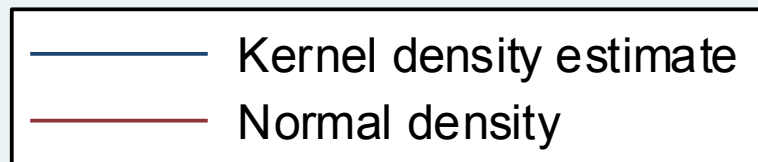
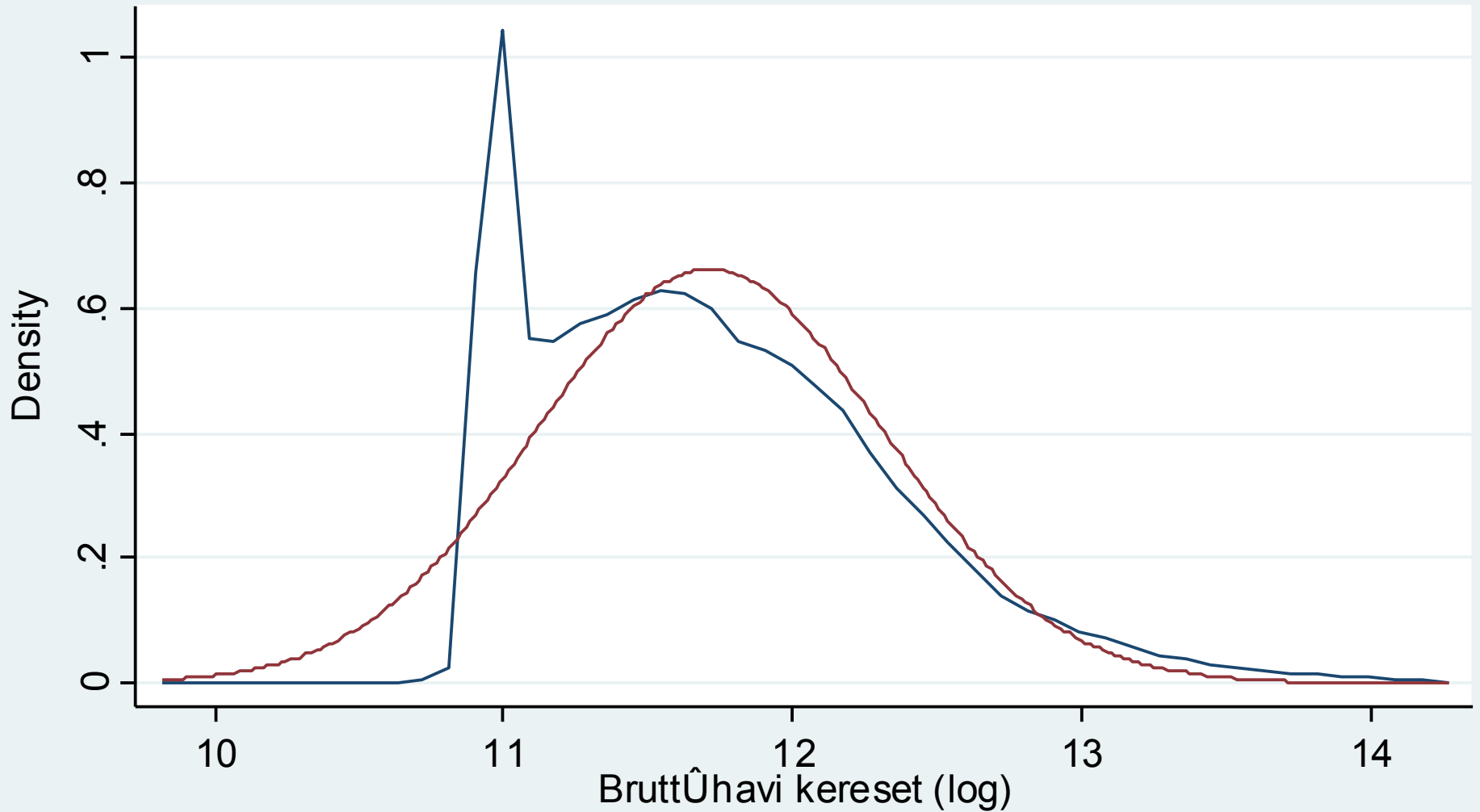
1998



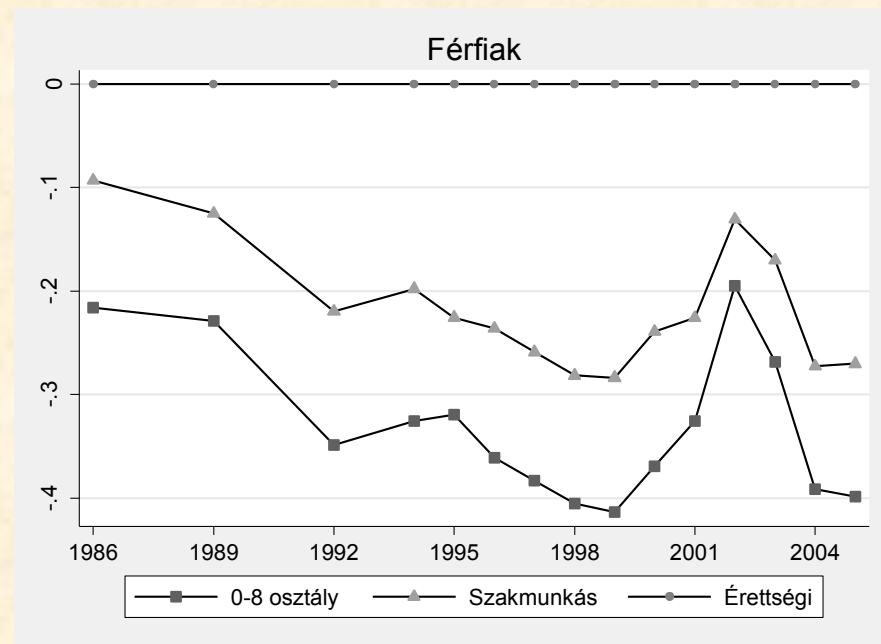
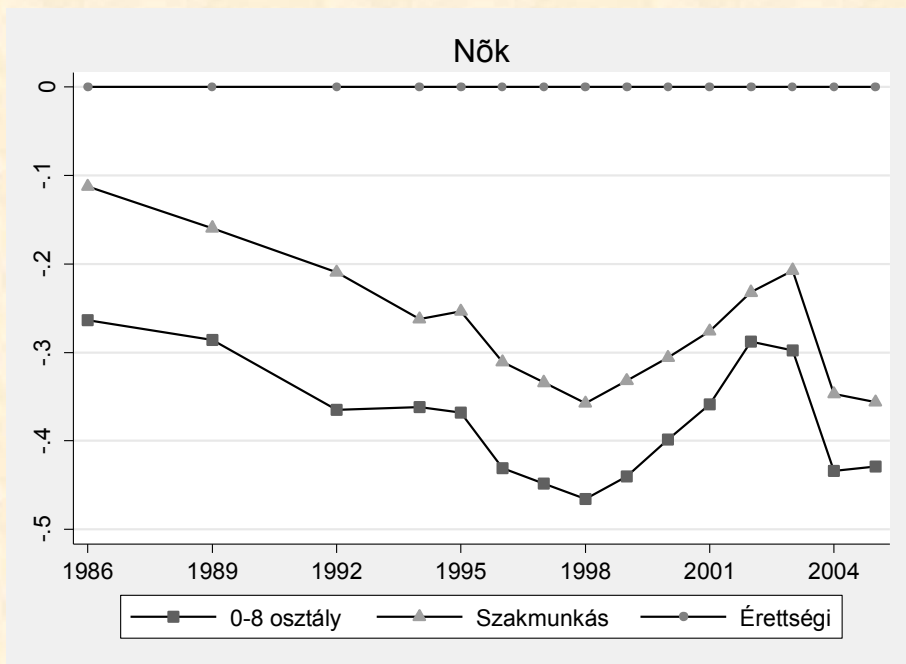
2002



2005



14. ábra: A 0-8 osztályt illetve szakmunkásképzőt végzettek nettó havi keresete az érettségizettekhez viszonyítva, az életkor és a költségvetés-vállalat különbség hatásának kiszűrése után (logaritmus pontban)



Tranzakciós költségek


- **Közlekedés**

Kertesi (1999), Bartus (2003): különösen erős hatások az alacsony iskolázottságú falusi nőknél

- **Komoly beruházások a ROP-okban. De: fontos lenne a kistérségek közötti közlekedés javítása**

Köllő (1997, 2005): egy második vagy harmadik központ elérhetőségének van erős hatása a helyi munkanélküliségre

- **Bölcsőde és azt helyettesítő, alternatív megoldások**

Bálint (2005): a helyi bölcsőde elérhetőségének hatása az elhelyezkedési útemre gyestről/gyedről  együttélő nagyszülő hatása

Felnőttképzés (háttér tanulmány készül az EU-LFS alapján)

Képzésben való részvétel a kérdezést megelőző 12 hónapban

(15 évesnél idősebb, nem tanuló népesség, logit esélyráták)

	Teljes IALS minta 1994-98	Közép-Kelet Európa* 1994-98	Magyarország 1998
0-10 osztály	0.21	0.13	0.15
11 osztály	0.42	0.20	0.16
12-14 osztály	0.52	0.45	0.31
Nő	0.82	1.03	0.84
Életkor	0.99	0.98	0.96
Falusi	0.86	0.73	0.71
Foglalkoztatott	3.01	2.90	3.54
Nyugdíjas	0.80	0.42	0.32
	41,187	10,491	2,362
	0.1219	0.1690	0.2157

Valamennyi együttható szignifikáns 0.01 szinten.

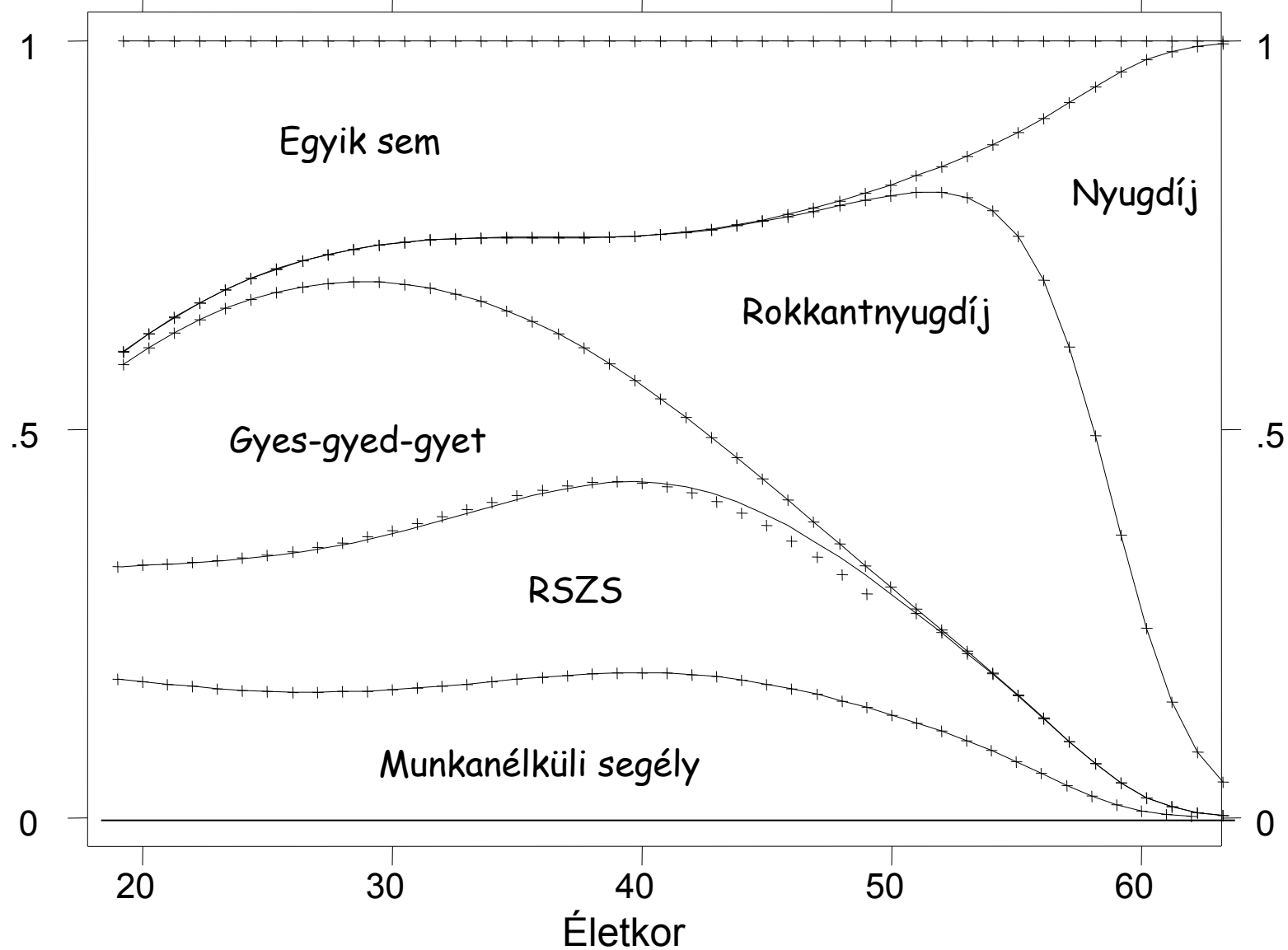
Referencia: 15 vagy több osztályt végzett, férfi, városi (>20,000 lakos), nem nyugdíjas, nem dolgozik.

Közép-Kelet Európa: Csehország, Lengyelország, Magyarország, Szlovénia

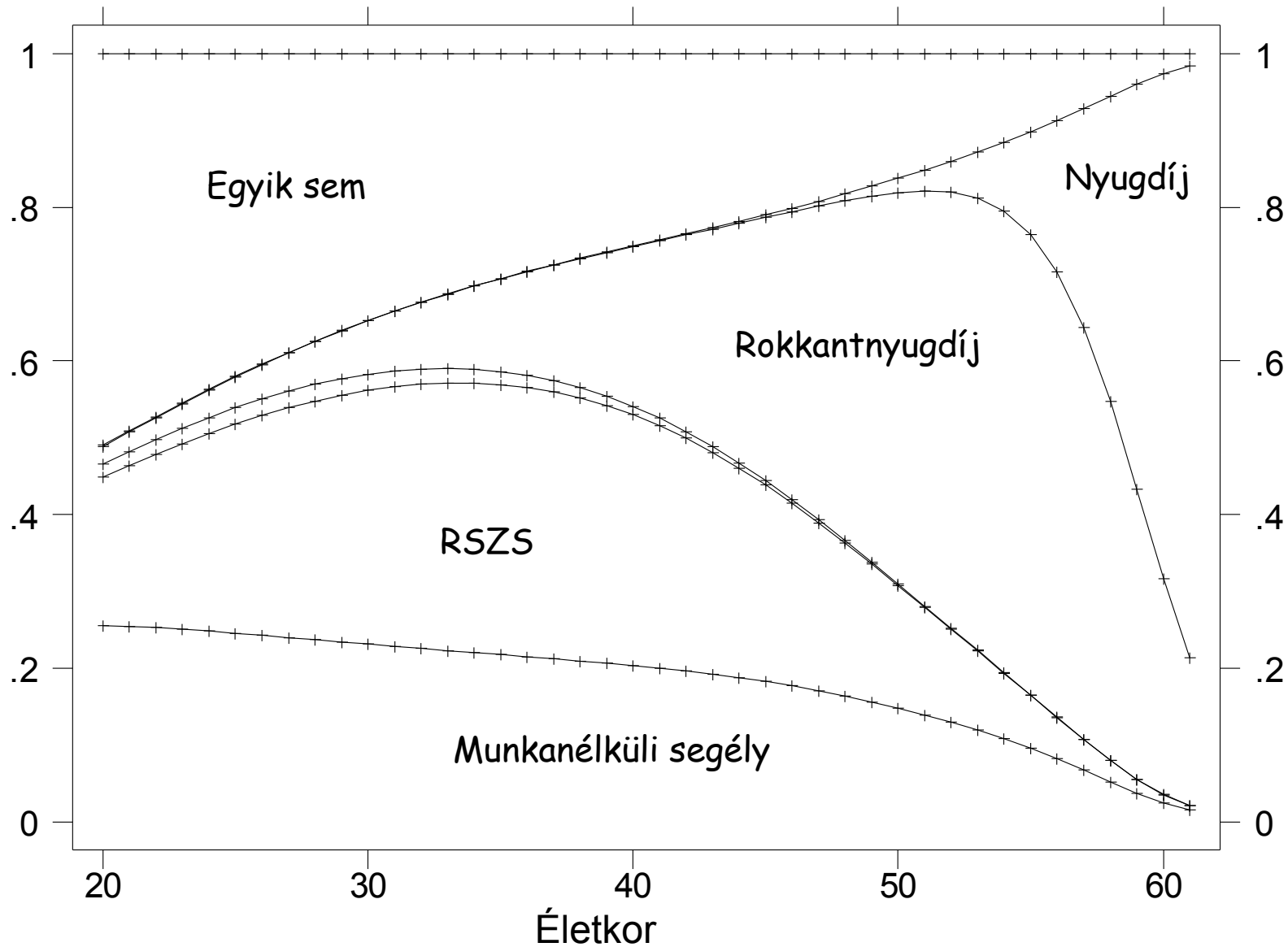
A függő változó átlagai: 36,7%, 23,4%, 19.5%

Adatok: IALS 1994-98, elemi adatok

Jóléti rendszer



A 0-8 osztályt végzett, nem dolgozó nők transzfer-státus szerint (MEF 2003)



A 0-8 osztályt végzett, nem dolgozó férfiak transzfer-státusz szerint (MEF 2003)

Korai és rokkantnyugdij

- Komoly változások 1998 után, de:
- Megelőzés, rehabilitáció (→ TÁMOP)
- Ösztönzés szolgáltatással. Példa: Pathways to Work

Pathways to Work

The scheme includes:

- Six compulsory work-focused interviews after the eighth week of a claim
- Access to a personal adviser
- A 'choices' package consisting of employment programmes and condition management programmes, delivered by local NHS trusts
- A £40-a-week return to work credit
- In-work support - including job coaches, occupational health advice, financial and debt counselling as well as support from the Jobcentre Plus's own specialist Access to Work teams
- The scheme has been extended to existing claimants in Pathways areas, but the return to work credit is £20 a week and there are only three work-focused interviews.

A hatás 25 % (az elhelyezkedők aránya 29.4 % → 36.8 %)

Bewly, H- R-Dorsett and G. Haile (2007) The impact of Pathways to Work. DWP

Gyermekjóléti támogatások (háttér tanulmány készül)

- A jelenlegi keretek átgondolatlanok
A gyed mint biztosítás versus költségvetési gyermektámogatás.
A gyes 2006 után: „orr súlyos” családi pótlék? Az áttérés sajátos ösztönző hatásai.
- Kevés a hasznavehető kutatási eredmény → MEF 1998-2005
- Az átlagos igénybevevő 4.6 éve dolgozott utoljára
- Az átlagos elhelyezkedő esetében a két állás között eltelt idő 3.7 év
- Az átlagos nem munkába kilépőknél az utolsó állástól a gyes-gyed-gyet végéig eltelt idő 5.5 év
- Gyes-gyed-gyet közben dolgozik: 2.2-6.7% (az alsó becslés megbízhatóbb)
- A gyedről a kilépési esély lényegesen alacsonyabb, mint gyesről
- A munkába lépések mindössze 28%-a történik az előtt, hogy a gyermek betöltené a 3. életévét
- Nagyon nagy iskolázottság szerinti különbségek

Munkapiaci hatások

Egyértelműen negatívak: az elhelyezkedési esély romlik, a bér csökken a távollét hosszával. Magyarországon az igénybevétel erősen függ a munkapiaci esélyektől (Bálint 2005). A forma azonban nem mellékes (Scharle 2006) : a készpénzes támogatások csökkentik, a természetbeniek növelik a női aktivitást

Termékenységi hatás

Pozitív hatásra utaló eredmények makro-idősorból (Gábos 2003, Gábos-Gál-Kézdi 2005), de nem kizárt, hogy ezt a hatást rövidebb időtartamú támogatással is el lehetne/lehetett volna érni

A gyermekekre gyakorolt hatás

A halandóságra: Ruhm (1998), Tanaka (2005), hosszabb fizetett távollét → alacsonyabb halandóság (makro). Gregg-Waldfogel (2004): hasonló, de „hosszú” =12 hónap

A gyermek fejlődésére: Waldfogel et al (2002), Kamerman (2000): egyéves kor alatti munkábaállás esetén: -. Gregg et al. (2005): másfél éves kor alatt: - (gyenge), másfél éves kor után: 0. Dex and Ward (2007): munka rugalmas munkaidőben a gyerek 10 hónapos kora előtt: 0, soha nem dolgozott: -, más munkatörténetek egymáshoz képest: 0

Helyi jóléti gazdaság: RSZS és közmunka

- **Munkakészség-teszt vs iparág**
25-28 mdFt/év, kb. 100 efős átlagos állományi L
- **Mint a reintegráció eszköze**
Szalai (1995, 2003, 2007), Kertesi (2005)
- **Elhelyezkedési esélyek**
Galasi-Lázár-Nagy (1994), Firle-Szabó (2007)
A szelekció hatásáról keveset tudunk → belépő kohorszok követő vizsgálata

A helyi válsághelyzetek kezelése

- Általában nem célszerű egyidejűleg keresleti és kínálati oldali politikát folytatni (vö. pl. Layard-Jackman-Nickell 1994)
- Jelenleg, a TÁMOP-ban is, tömeges bértámogatás, nagyon széles kedvezményezett körrel
- Ahol azonban a keresleti és kínálati hatások is erősnek, a helyettesítési hatások pedig gyengének ígérkeznek, a kétféle politika együttes alkalmazása indokolt
- A szűkös forrásokat célszerű a kisszámú súlyosan lemaradt kistérségbe koncentrálni

Ajánlások

- 1) A minimálberről folyó alkudozás során a kormányzat kezelje kiemelten a munkahelyek védelmét
- 2) A saját körzetközponton kívüli kistérség-központok elérhetőségének javítása
- 3) A bölcsődei kapacitás növelése, alternatív szolgáltatások, rugalmas nyitva tartás (→ 1. téma ajánlásai)
- 4) A felnőttképzésben - az alacsony iskolázottságúak rováására - mutatkozó aránytalanságok felszámolása*
- 5) Aktív politika a korhatár előtti nyugdíjazás csökkentésére

Ajánlások

- 6) A pénzbeni gyermektámogatási rendszer egészének újragondolása*
- 7) Átfogó longitudinális vizsgálat a helyi jóléti gazdaságok működéséről és munkaerőpiaci hatásáról
- 8) A munkaerő-keresletet élénkítő támogatások koncentrációja a reménytelen helyzetű kistérségekbe