

Empirikus elemzés a szabad iskolaválasztás révén
bekövetkező általános iskolai körzetszintű és
településközi mobilitásról

Az 2006. évi kompetenciamérések egyéni és iskolai szintű
adatai alapján

Készítette: Econmet Kft.

2008. május 21.

Empirikus elemzés a szabad iskolaválasztás révén bekövetkező általános iskolai körzetszintű és településközi mobilitásról az 2006. évi kompetenciamérések egyéni és iskolai szintű adatai alapján

Összefoglaló

A tanulmány a körzeten kívüli iskolába járás témáját járja körül. Bemutatja a körzeten kívüli iskolaválasztás elterjedtségét negyedik és nyolcadik évfolyamban, megvizsgálja, hogy hogyan függ össze a körzeti tanulók iskolán belüli aránya az iskola egyéb összetételi és ellátottsági mutatóival, és választ keres arra a kérdésre is, hogy mennyiben térnek el a nem körzeti iskolába járó tanulók családjai a körzeti iskolákba járókéitól.

Az eredmények azt mutatják, hogy országosan a tanulók 30 százaléka nem a körzeti iskolájába jár. Budapesten és a nagyvárosokban a tanulók csaknem 60 százaléka jár nem körzeti iskolába, a városokban 30, a községekben kevesebb, mint 10 százalékuk. A körzeten kívüli iskolába járók aránya magasabb nyolcadikban, mint negyedikben, a nyolcadikos gimnazisták miatt. A körzeten kívüli iskoláztatás az esetek egy részében települések, vagy nagyvárosokon belül irányítószám-körzetek közötti ingázással jár.

A nem körzeti iskolába járók aránya jóval magasabb az egyházi és alapítványi iskolákban, mint az államiakban. A regionális eltérések nem elhanyagolhatóak, de nem is túl jelentősek. Jelentős az összefüggés azonban a körzeten kívüliek iskolai aránya és a tanulói összetétel egyéb dimenziói között: a szegény, gyermekvédelmi támogatásban részesülő és a roma tanulók arányának növekedésével csökken a körzeten kívüli tanulók aránya. A körzeten kívülieket nagyobb arányban tanító iskolák tárgyi ellátottsági és költségvetési mutatói nem jobbak egyértelműen, de kevésbé küzdenek tanárhiánnyal.

A legfontosabb összefüggést a körzeten kívüli iskolába járás és a tanuló családi háttere között mutattuk ki. A körzeti iskolát jóval nagyobb arányban választják a kevésbé iskolázott szülők, a szegény és kulturális javakkal nem jól ellátott családok gyermekei. Az iskolázott, középosztálybeli vagy jobb módú, kulturális javakkal jobban ellátott családok gyermekei az átlagnál sokkal inkább járnak körzeten kívüli iskolába. A családi háttér szerepe nyolcadikban még erősebb, mint negyedikben.

Mindezek az eredmények egyértelműen alátámasztják azt a hipotézist, hogy az elvileg hasonló iskoláztatási lehetőségű családok nagyon is különböznek egymástól: a jobb körülmények között élő családok sokkal inkább válogatnak (tudnak válogatni) az iskolák között, mint a rosszabb körülmények között élő családok. Ennek hátterében egyaránt állhatnak a családi döntések különbségei (a jobb iskolába járás relatív költségei, várható haszna, valamint az ezzel kapcsolatos információk tekintetében) és az iskolák szelekciós gyakorlata. A folyamat eredményeként a jobb körülmények közül élő gyermekek nagyobb eséllyel kerülnek jobb iskolákba.

TARTALOM

BEVEZETŐ	4
ADATOK	8
A HIÁNYZÓ ADATOK PROBLÉMÁJA	10
A KÖRZETEN KÍVÜLI ISKOLAVÁLASZTÁS MÉRTÉKE	16
KÖRZETEN KÍVÜLI ISKOLÁZTATÁS	17
TELEPÜLÉSKÖZI ÉS VÁROSON BELÜL IRÁNYÍTÓSZÁM-KÖZI ISKOLÁZTATÁS	19
A KÖRZETEN KÍVÜLI TANULÓK ISKOLAI ARÁNYA ÉS AZ ISKOLA MINŐSÉGE	23
KÖRZETEN KÍVÜLI ISKOLÁZTATÁS ÉS A TANULÓK CSALÁDI HÁTTERE	34
FÜGGELÉK	46
1. FÜGGELÉK. A KÖRZETEN KÍVÜLI ISKOLÁZTATÁS REGIONÁLIS DIMENZIÓI – RÉSZLETES TÁBLÁZATOK	46
2. FÜGGELÉK. CSALÁDI HÁTTER ÉS KÖRZETEN KÍVÜLI ISKOLÁZTATÁS: REGRESSZIÓS EREDMÉNYEK	55

Bevezető

A szabadabbá vált iskolaválasztás következtében Magyarországon minden szülőnek elvi lehetősége nyílt arra, hogy – a költözési költségek vállalása nélkül – átvigye a gyermekét és a gyermeke után járó oktatási jogosítványt (a „fejkvótát”) a neki jobban megfelelő oktatási intézménybe. Az iskoláknak pedig viszonylag nagy szabadsága van abban, hogy kit vesznek fel és kit nem. Az elvileg hasonló iskoláztatási lehetőségű családok azonban nagyon is különböznek egymástól a jobb iskolába járás relatív költségei és várható haszna tekintetében. Az iskolák sem egyenlő eséllyel indulnak a több és jobb diák megszerzéséért folytatott versenyben. Ebben a helyzetben az várható, hogy a jobb körülmények között élő családok gyermekei jobb iskolákba, a rosszabbaké rosszabb iskolákba kerülnek.

Kertesi és Kézdi (2005)¹ részletesen bemutatják, hogy miért fontos a körzeten kívüli iskoláztatás jelensége. Az érvelés lényege a következő. A különböző társadalmi csoportok egyenlőtlen lakóhelyi eloszlása miatt elkerülhetetlen az iskolák társadalmi és etnikai összetételének egyenlőtlensége akkor is, ha mindenkinek a körzeti iskolába kell járnia. A szabad iskolaválasztás és az iskolák nagyobb felvételi szabadsága azonban felerősíti ezeket az egyenlőtlenségeket. A szabad iskolaválasztás egyrészt növeli az iskolák közötti versenyt, ami a tanulói teljesítmények és az iskolák gazdálkodása szempontjából előnyös is lehet. Másrészt azonban a tanulók közötti egyenlőtlenségek megnövekedését is maga után hozza, hiszen nem minden család egyformán informált az iskolakínálatról és képes a körzeten kívüli iskolákba járatni gyermekét. A nemzetközi tapasztalatok azt mutatják, hogy a szabad iskolaválasztás univerzálissá tett rendszere – mely világszerte igen ritka példa – általában nem növeli kimutathatóan az átlagos színvonalat, az egyenlőtlenséget viszont roppant mértékben felerősíti. A szakma jelenlegi álláspontja ezért az, hogy az iskolák közötti verseny esetleges jótékony hatásait többnyire szabályozott körülmények mellett, célzott utalvány-programok keretei között képes kifejtetni: ügyelni kell rá, hogy a megnövekedett választási lehetőségekkel a legrászorultabbak is élhessenek.

¹ Kertesi Gábor – Kézdi Gábor: „Általános iskolai szegregáció. Okok és következmények I-II” Közgazdasági Szemle, 2005 április-május.

A szabad iskolaválasztással akkor növekednek meg az egyenlőtlenségek, ha az eltérő család háttérű és/vagy eltérő képességű tanulók eltérő módon élnek (tudnak élni) a szabad iskolaválasztás adta lehetőségekkel. Ez a jelenség logikusan következik a magyar közoktatási rendszer sajátosságaiból, eddig azonban nem álltak rendelkezésre megfelelő adatok a tendenciák mértékének feltérképezésére. Részleges és szűkös adatok alapján Kertesi és Kézdi (2005) kimutatták, hogy azokból a falvakból ahol van egy és csak egy (teljes 8 osztályos) általános iskola, a családok 23 százaléka más településen iskoláztatja gyermekeit. A felsőfokú végzettséggel rendelkező szülők ráadásul kétszer akkora arányban viszik máshova a gyermekeiket, mint a legfeljebb szakmunkás végzettségű szülők. Ezek a számok azonban a probléma nagyságáról csak a csak a települések egy részében nyújtanak képet, és a családi háttérnek egyetlen dimenzióját emelik ki.

A 2006. évi kompetenciamérések családi háttérkérdőívei lehetőséget adnak arra, hogy Magyarországon először részletes képet kaphassunk a nem körzeti iskolaválasztás mértékéről, és annak összefüggéseiről a családi háttérrel. A kérdőíveket a 8. és 4. évfolyamos tanulók nagy része kitöltötte országosan. A kérdőívek sok fontos családi háttérinformációt tartalmaznak, és összekapcsolhatók a tanulók kompetencia eredményeivel valamint fontos iskolai szintű információkkal. A kérdőívek tartalmazzák a tanulók lakóhelyének irányítószámát, iskolájuk irányítószámát, valamint explicit módon azt is, hogy a tanuló a körzeti iskolába jár-e.

A tanulmány célja az, hogy e gazdag és gyakorlatilag teljeskörű adatok alapján átfogó képet nyújtson a nem körzeti iskoláztatás mértékéről, és annak összefüggéseiről a családi háttérrel. A tanulmány a következő konkrét kérdésekre keres választ:

- Mekkora a körzeten kívüli iskoláztatás mértéke? Mekkora a településen kívüli, illetve a városokban irányítószám-körzeten kívüli iskoláztatás mértéke? Milyen regionális eltérések fedezhetők fel a körzeten kívüli iskoláztatásban?
- Hogyan függ össze a nem körzeti tanulók iskolai aránya az egyéb iskolai jellemzőkkel (tanulói összetétel, költségvetés, iskolaminőségi mutatók)?

- Milyen eltérések fedezhetők fel a körzeten kívüli iskoláztatásban a családi háttér vonatkozásában?

A bevezető után következő első fejezet bemutatja az adatokat. Az ország valamennyi negyedik és nyolcadik évfolyamos tanulóját felmérő országos kompetenciamérési adatokat használjuk, iskolai szinten és egyéni (tanulói) szinten. Nem elhanyagolható a hiányzó adatok aránya: a negyedikesek 20, a nyolcadikosok 24 százalékáról megfelelő adatunk.

Ezután bemutatjuk a körzeten kívüli iskolaválasztás valószínűségét negyedik és nyolcadik évfolyamban. Kimutatjuk, hogy jelentős a nem körzeti iskoláztatás negyedikben is, a jelentőség azonban tovább nő nyolcadikra a hat, illetve nyolc osztályos gimnáziumok működésével. A fejezetben ezen kívül bemutatjuk a körzeten kívüli iskoláztatás távolság-dimenzióját vizsgálja, és bemutatja a településen, illetve nagyvárosokban az irányítószámok definiálta körzeteken kívüli iskolaválasztás mértékét. Minden eredményt településtípus-bontásban is bemutatunk. A tanulmány utolsó két fejezete azt vizsgálja, hogy hogy hogyan függ össze a körzeti tanulók iskolán belüli aránya az iskola egyéb összetételi és ellátottsági mutatóival, valamint hogy mennyiben térnek el a nem körzeti iskolába járó tanulók családja és eredményessége a körzeti iskolákba járókéétól.

Az eredmények azt mutatják, hogy országosan a tanulók 30 százaléka nem a körzeti iskolájába jár. Budapesten és a nagyvárosokban a tanulók csaknem 60 százaléka jár nem körzeti iskolába, a városokban 30, a községekben kevesebb, mint 10 százalékuk. A körzeten kívüli iskolába járók aránya magasabb nyolcadikban, mint negyedikben, a nyolcadikos gimnazisták miatt. A körzeten kívüli iskoláztatás az esetek egy részében települések, vagy nagyvárosokon belül irányítószám-körzetek közötti ingázással jár.

A nem körzeti iskolába járók aránya jóval magasabb az egyházi és alapítványi iskolákban, mint az államiakban. A regionális eltérések nem elhanyagolhatóak, de nem is túl jelentősek. Jelentős az összefüggés azonban a körzeten kívüliek iskolai aránya és a tanulói összetétel egyéb dimenziói között: a szegény, gyermekvédelmi támogatásban részesülő és a roma tanulók arányának növekedésével csökken a

körzeten kívüli tanulók aránya. A körzeten kívülieket nagyobb arányban tanító iskolák tárgyi ellátottsági és költségvetési mutatói nem jobbak egyértelműen, de kevésbé küzdenek tanárhiánnyal.

A legfontosabb összefüggést a körzeten kívüli iskolába járás és a tanuló családi háttere között mutattuk ki. A körzeti iskolát jóval nagyobb arányban választják a kevésbé iskolázott szülők, a szegény és kulturális javakkal nem jól ellátott családok gyermekei. Az iskolázott, középosztálybeli vagy jobb módú, kulturális javakkal jobban ellátott családok gyermekei az átlagosnál sokkal inkább járnak körzeten kívüli iskolába. A családi háttér szerepe nyolcadikban még erősebb, mint negyedikben.

Mindezek az eredmények egyértelműen alátámasztják azt a hipotézist, hogy az elvileg hasonló iskoláztatási lehetőségű családok nagyon is különböznek egymástól: a jobb körülmények között élő családok sokkal inkább válogatnak (tudnak válogatni) az iskolák között, mint a rosszabb körülmények között élő családok. Ennek hátterében egyaránt állhatnak a családi döntések különbségei (a jobb iskolába járás relatív költségei, várható haszna, valamint az ezzel kapcsolatos információk tekintetében) és az iskolák szelekciós gyakorlata. A folyamat eredményeként a jobb körülmények közül élő gyermekek nagyobb eséllyel kerülnek jobb iskolákba.

Adatok

Az adatok a 2006. évi kompetenciamérésből származnak. Az elemzés középpontjában a 2006. május végén negyedik és nyolcadik osztályos tanulók állnak, akikre teljeskörűen kiterjedt a kompetenciamérés. A kompetenciamérés fókuszában a tanulók tesztjei álltak, amelyek közül az egyik olvasási-szövegértési, a másik matematikai gondolkodás teszt (negyedikben a teszteknek kicsit más a struktúrája). Ebben a tanulmányban azonban nem magukat a kompetencia teszteredményeket elemezzük, hanem a kompetenciamérés során rögzített egyéb adatokat.

Két adatforrásra támaszkodunk. Az első a tanulók családi háttéradatokat tartalmazó úgynevezett "tanulói kérdőív" (amit a könnyebb azonosíthatóság kedvéért a továbbiakban családi háttérkérdőívnek nevezünk). A kérdőívet minden olyan tanuló megkapta, aki kitöltött kompetencia tesztet. Az instrukciók a következők voltak:

Ebben a kérdőívben néhány kérdést találsz magadról és a családról. Kérjük, a kérdőívet a mai napon a felmérés után vidd haza, és szüleiddel együtt töltsd ki! A felmérés sikere érdekében kérjük, hogy holnapra hozd vissza az iskolába a szüleiddel közösen kitöltött kérdőívet. (Ha kívánod, akkor a kitöltött kérdőívet lezárt borítékban is visszahozhatod.) Kérjük, hogy minden kérdést gondosan olvass el, és a lehető legpontosabban válaszolj! Ha már bejelölted a választ egy kérdésre, de meggondoltad magad, akkor húzd át a beírt választ, és jelöld be az újat! Ennél a kérdőív-nél nincsenek „jó” vagy „rossz” válaszok. Azt írd be, ami rád nézve igaz!

Válaszaidat a többiek válaszaival együtt dolgozzák fel, összesítéseket és átlagokat képeznek belőlük, amelyekből az egyes tanulók adatai nem azonosíthatók be. A válaszadás önkéntes. Köszönjük a segítségédet. Válaszaidat bizalmasan kezeljük.

A másik adatforrás a telephelyi kérdőív. A kérdőíveket a kompetencia tesztekkel együtt minden iskolának elküldte az Értékelési Központ. Az iskolák vezetőségének az iskoláról, vagyis az intézmény egészéről, és ha az több postacímen működő telephellyel rendelkezett, akkor minden egyes telephelyről külön-külön is ki kellett töltenie kérdőívet. Amikor iskolai szintű adatokkal dolgozunk, a körzeten kívüli

tanulók kérdését telephelyi szinten elemezzük. A kérdőív kísérő szövege egyértelmű utasítást adott a telephely definíciójáról és arról, hogy kinek kell kitöltenie a kérdőívet:

Kétfajta kérdőívet küldtünk ki: egy iskolai kérdőívet, illetve annyi telephelyi kérdőívet, ahány külön telephelyből az iskola áll. Telephelynek az iskola különböző postacím alatti egységei számítanak. Az iskola székhelye is egy telephely. Ha az Önök iskolájának a székhelyén kívül nincs más telephelye, akkor csak egy telephelyi kérdőívet kell kitölteniük.

Az iskolai kérdőívet az intézmény (iskola) igazgatója tölti ki. A telephelyi kérdőíveket az adott telephelyet irányító pedagógusnak kell kitöltenie. Ha az iskola csak egyetlen telephelyen működik, akkor a telephelyi kérdőívet is az iskola igazgatója tölti ki. A több telephelyen működő intézmények telephelyenkénti kérdőíveit az illető telephely vezetője tölti ki. Ha a telephelynek nincs külön vezetője, a telephely kérdőívét is az iskola igazgatója tölti ki.

Az elemzést bonyolítja, hogy a nyolcadikos tanulók egy része gimnáziumba jár, ezért az adatokat több helyen külön is bemutatjuk általános iskolás és gimnazista nyolcadikosokra. A telephelyek valamint a tanulók számát az 1. táblázat mutatja településtípusonként.

1. Táblázat. Az iskolai telephelyek és a tanulók száma 4. és 8. évfolyamban iskolatípus és az iskola telephelyének településtípusa bontásban.

	Iskolai telephelyek száma		
	4. évfolyam	8. évfolyam	
		Általános iskola	Gimnázium
Budapest	362	329	67
megyeszékhely	408	386	52
város	926	857	118
község	1 773	1 503	21
Összesen	3 469	3 075	258

	Tanulók száma		
	4. évfolyam	8. évfolyam	
		Általános iskola	Gimnázium
Budapest	14 840	14 011	3 286
megyeszékhely	19 836	20 353	2 660
város	39 670	40 482	4 189
község	35 428	33 830	402
Összesen	109 774	108 676	10 537

A hiányzó adatok problémája

A felmérés elvileg teljeskörű volt a negyedikes és a nyolcadikos tanulókra. Nem mindenki töltött ki azonban kompetenciatesztet. A tesztet nem kitöltők nagyrészt hiányzók voltak. Akár valós betegség, akár az iskola esetleges átlageredmény-növelő stratégiája volt a hiányzások oka, azt várhatjuk, hogy a roddszabb képességű, valamint hátrányosabb helyzetű tanulók inkább hiányoztak. Ennek hatását az elemzés során nem tudjuk kezelni.

A kompetenciamérést író tanulók arányát a 2. táblázat mutatja be.

2. Táblázat. A kompetencia tesztet író tanulók aránya (%)

	4. évfolyam	8. évfolyam	
		Általános iskola	Gimnázium
Budapest	89.3	87.9	93.2
megyeszékhely	92.2	91.8	94.2
város	92.2	92.6	95.0
község	91.7	92.9	92.5
Összesen	91.6	91.9	94.1

A tesztet nem írók aránya a gimnáziumokban kisebb volt. Az általános iskolákban mind negyedik, mind nyolcadik osztályban a budapestiek esetében volt a legmagasabb a nem kitöltők aránya. A gimnáziumok esetében nem volt egyértelmű településtípusok szerinti összefüggés. Családi kérdőívet a kompetenciatesztet írt tanulóknak kellett kitölteniük, azonban nem elhanyagolható részük ezt nem tette meg. A 3. táblázat mutatja az ő arányukat.

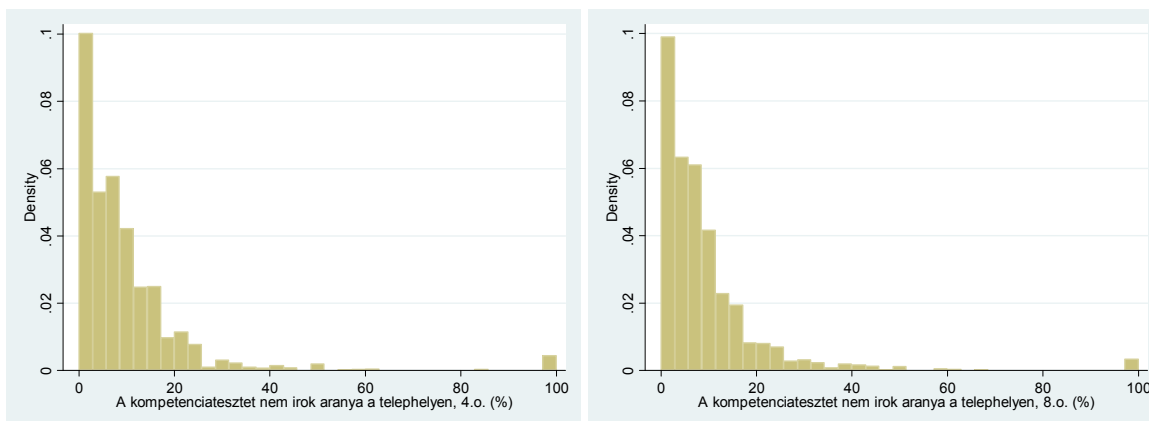
3. Táblázat. A kompetencia a családi háttérkérdőívet visszaküldő tanulók aránya (%)

A családi háttérkérdőívet visszaküldő tanulók aránya (%)			
	4. évfolyam	8. évfolyam	
		Általános iskola	Gimnázium
Budapest	67.7	66.0	70.5
megyeszékhely	71.8	75.2	78.0
város	76.0	76.8	82.9
község	83.6	78.8	75.4
Összesen	79.8	75.7	77.5

A családi háttérkérdőívet visszaküldő tanulók aránya
a kompetencia tesztet írók között (%)

	4. évfolyam	8. évfolyam	
		Általános iskola	Gimnázium
Budapest	75.8	75.1	75.6
megyeszékhely	77.9	81.9	82.9
város	82.4	83.0	87.3
község	92.1	84.9	81.5
Összesen	87.1	82.4	82.4

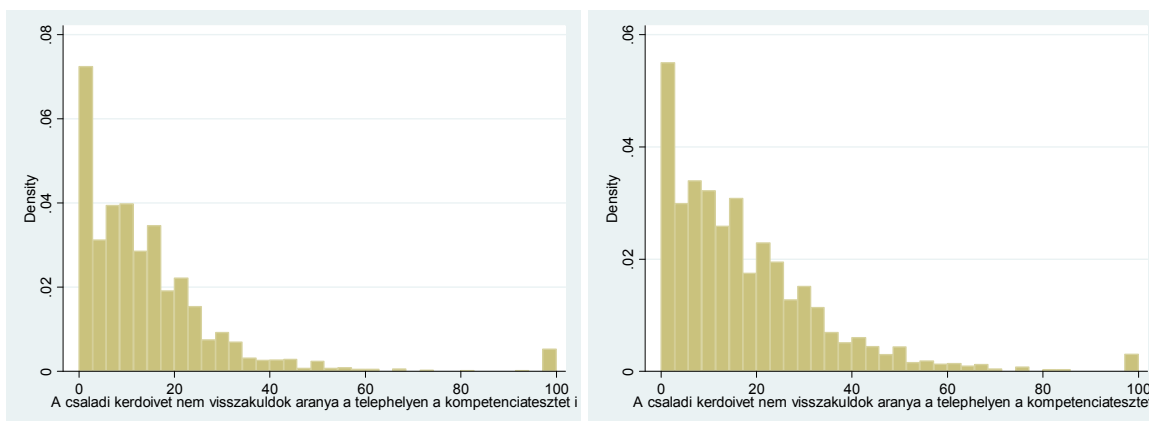
Az átlagos arányok mögött jelentős eltérések tapasztalhatók iskolák között. A családi kérdőívet visszaküldők iskolánkénti arányának megoszlását mutatja be az alábbi ábra.



4. o.

8. o.

A családi háttérkérdőívet visszaküldő tanulók aránya a telephelyen (%)



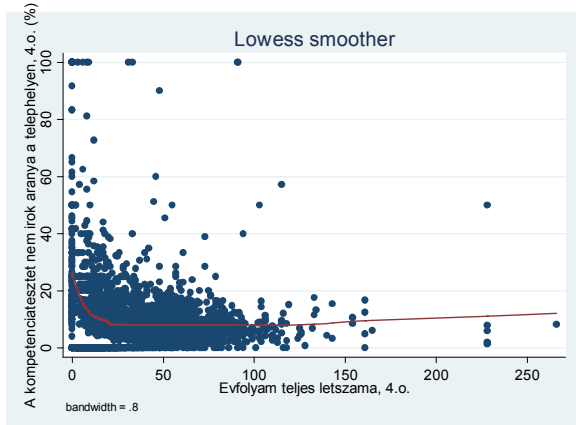
4. o.

8. o.

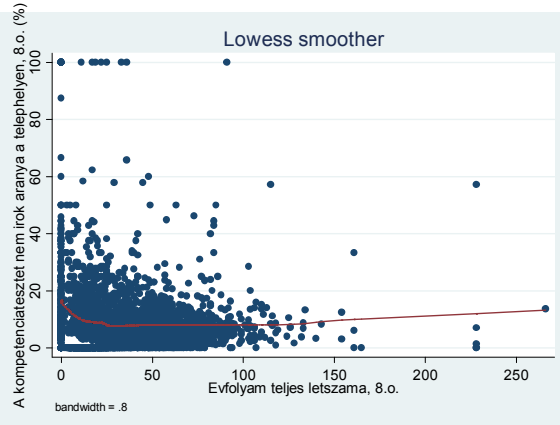
A családi háttérkérdőívet visszaküldő tanulók aránya a kompetencia tesztet írók között a telephelyen (%)

Az iskolák jelentős részében szinte mindenki visszaküldte a családi kérdőívet, van azonban néhány iskola, amelyben a tanulók több, mint negyede nem válaszolt, és olyan is van, ahol senki nem válaszolt. Valószínűleg kollektív hanyagság vagy iskolaszintű szándékos válaszmegtagadás állhat ez utóbbiak háttérében. Bár a válaszadás önkéntes volt, ez egyéni szinten értendő, és az ilyen kollektív válaszmegtagadások akár konzekvenciákkal is járhatnak – de nem járnak.

A válassz megtagadási arány és az adott évfolyam tanulói összlétszáma közötti összefüggést az alábbi ábrák mutatják.

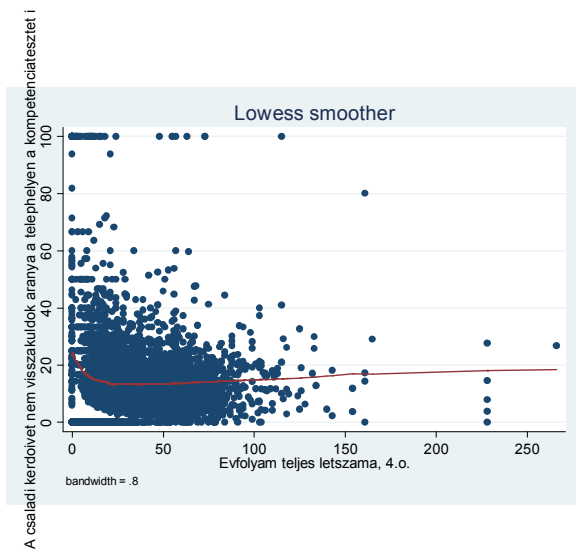


4. o.

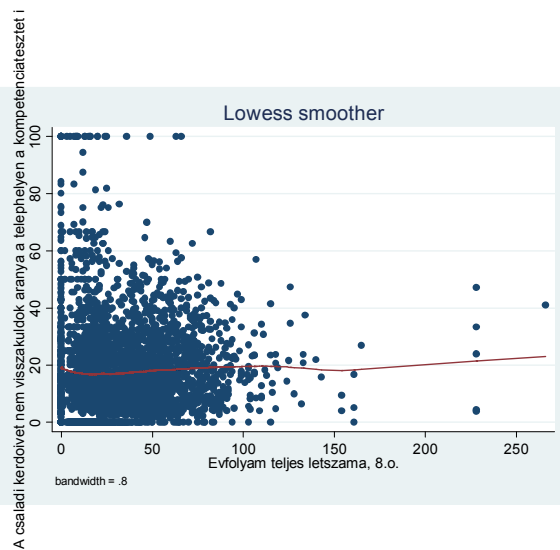


8. o.

A családi háttérkérdőívet visszaküldő tanulók aránya a telephelyen (%) és az osztály létszáma



4. o.



8. o.

A családi háttérkérdőívet visszaküldő tanulók aránya a kompetencia tesztet írók között a telephelyen (%) és az osztály létszáma

Az ábrák tanulsága az, hogy legfeljebb gyenge összefüggés mutatható ki az iskola mérete és a nemválaszolási arány között. A kollektív válassz megtagadók között (100

százalékos nemválaszolás) több a kisebb iskola, de a nagyobb iskolákban kevesebb a gyakorlatilag minden kérdőívet visszaküldők aránya.

Az iskolák egyéb jellemzői és a válaszmegtagadás további összefüggéseinek vizsgálatára lineáris valószínűségi modelleket becsültünk külön negyedik és nyolcadik évfolyamra, és külön a nem megírt kompetenciateszt valószínűségére és a kompetenciatesztet megírók között a családi háttérkérdőívet nem visszaküldés valószínűségére. A modellek magyarázó változói iskolaszintű változók voltak (természetesen a nem válaszolók egyéni ismérveiről nincs információnk).

A táblázat a következő oldalon található. Az eredmények azt mutatják, hogy nagyobb iskolákban kicsivel kisebb a kompetenciateszt nem megírásának a valószínűsége, ugyanakkor nagyobb a családi kérdőív nem visszaküldésének a valószínűsége. Mindkét hatás nagyon gyenge.

A kompetenciaeredmények hatása azonban jelentős. Azokban az iskolákban, ahol magasabb az átlagos teszteredmény, kevesebb a kompetenciamérésen hiányzók aránya. Egy százalékkal magasabb iskolai teszteredmény csaknem egyötöd százalékponttal csökkenti a kompetenciamérésen hiányzói arányt mind negyedikben, mind nyolcadikban. Érdekes módon a teszteredmények iskolán belüli szóródásában hasonló irányú az összefüggés (talán fordított okság miatt: ha a rosszabbak hiányznak, több hiányzó mellett kisebb a rossz eredmény, ami a szóródás csökkenéséhez vezet). A kompetenciamérést megírók, ám családi háttérkérdőívet nem visszaküldők arányára pedig az egyéni kompetenciaeredmény és az iskolai átlag, valamint szórás is hat. Az egyéni kompetenciaeredmény hatása erős: egy százalékkal egyéni teszteredmény csaknem egyötöd százalékponttal csökkenti a nemválaszolási valószínűséget mind negyedikben, mind nyolcadikban. Ezen túl az iskolai átlagnak és a szóródásnak is van gyengébb szerepe, negyedikben hasonló, nyolcadikban ellentétes előjellel.

Az iskola fenntartója alapján nincsenek különbségek a kompetencia teszt megírásai valószínűségében, a családi kérdőíveket azonban az egyházi iskolákból 3-4, az egyéb, zömmel alapítványi iskolákból 5-10 százalékkal kisebb valószínűséggel

küldik vissza. A regionális különbségek nagy része pedig abból fakad, hogy Budapesten több a hiányzó adat mindenből.

4. Táblázat. Regressziós eredmények: Lineáris valószínűségi modellek

	A hiányzó kompetencia eredmény valószínűsége		A hiányzó családi kérdőív valószínűsége	
	4.o.	8.o.	4.o.	8.o.
Teszteredmény logaritmus			-0.193 [0.007]**	-0.189 [0.006]**
Osztálylétszám logaritmus	-0.003 [0.001]*	0.000 [0.001]	0.006 [0.002]**	0.003 [0.002]
Iskolai átlag teszteredmény log.	-0.176 [0.015]**	-0.187 [0.012]**	-0.062 [0.020]**	0.128 [0.017]**
Iskolai teszteredmény szórás log.	-0.011 [0.005]*	-0.017 [0.006]**	-0.022 [0.006]**	-0.013 [0.008]
Fenntartó: egyház	0.001 [0.004]	-0.002 [0.004]	0.025 [0.005]**	0.042 [0.006]**
Fenntartó: egyéb	-0.004 [0.009]	0.015 [0.009]	0.05 [0.012]**	0.107 [0.015]**
Gimnázium		-0.013 [0.004]**		0.004 [0.008]
Megyeszékhely	-0.014 [0.004]**	-0.018 [0.004]**	-0.016 [0.006]**	-0.006 [0.006]
Egyéb város	-0.023 [0.004]**	-0.037 [0.004]**	-0.026 [0.005]**	-0.039 [0.006]**
Község	-0.022 [0.004]**	-0.043 [0.004]**	-0.023 [0.005]**	-0.045 [0.006]**
Közép-Dunántúl	-0.013 [0.003]**	-0.022 [0.003]**	-0.017 [0.005]**	-0.043 [0.005]**
Nyugat-Dunántúl	-0.017 [0.004]**	-0.019 [0.003]**	-0.039 [0.005]**	-0.088 [0.005]**
Dél-Dunántúl	-0.015 [0.004]**	-0.018 [0.004]**	-0.038 [0.005]**	-0.076 [0.005]**
Észak-Magyarország	0.01 [0.003]**	-0.011 [0.003]**	-0.023 [0.005]**	-0.062 [0.005]**
Észak-Alföld	-0.008 [0.003]**	-0.019 [0.003]**	-0.025 [0.004]**	-0.071 [0.005]**
Dél-Alföld	-0.012 [0.003]**	-0.023 [0.003]**	-0.019 [0.004]**	-0.044 [0.005]**
Konstans	1.139 [0.089]**	1.351 [0.079]**	1.651 [0.113]**	0.673 [0.105]**
Esetszám	107384	108067	99100	100172
R-squared	0	0.01	0.02	0.02

Standard errors in brackets

* significant at 5%; ** significant at 1%

A hiányzó adatok torzíthatják a bemutatott eredményeket, a problémát azonban ezen a szinten nem lehet kezelni.

A körzeten kívüli iskolaválasztás mértéke

Ebben a fejezetben bemutatjuk a negyedikes és nyolcadikos tanlók körzeten kívüli iskoláztatásának mértékét Magyarországon, a 2005/6. tanév végén. Elsőként a családi háttérkérdőívben direkt módon feltett kérdésre adott választ vizsgáljuk. A kérdés így hangzott:

Körzeti (lakóhelyedhez legközelebbi) iskolába jársz-e?

Igen

Nem

A fejezet második részében a tanuló állandó lakóhelyének települését és irányítószámát vetjük össze az iskola (telephelyének) településével, illetve irányítószámával. A családi háttérkérdőív rákérdezett az állandó lakóhely településére és irányítószámára, az iskola megfelelő adatait pedig természetesen az iskolalisták tartalmazták. A lakóhelyi és az iskolai információk összevetésével lehetett megvizsgálni a települések, illetve az irányítószám-körzetek azonosságát.

A körzeti iskolába járást teljes mértékben az első megközelítés méri. Az eltérő településen, illetve eltérő irányítószám-körzetben történő iskoláztatás elvileg a körzeten kívüli iskoláztatás különösen erős formáját jelenti. Problémát jelent ugyanakkor, hogy a mérési hiba itt nagyobb szerepet játszhat. Ennek oka kettős: egyrészt az állandó lakóhely nem feltétlenül az a cím, ahol a tanuló, illetve annak családja lakik. Másrészt a településnév és az irányítószám olyan információk, amelyeknek a megadása, majd elektronikus rögzítése több hibalehetőséget tartalmaz, mint a körzeti iskolába járást direkt módon vizsgáló kérdésre adható igen-nem válasz.

Körzeten kívüli iskoláztatás

5. Táblázat. A körzeti iskolába járók aránya (%) 4. és 8. évfolyamban iskolatípus és településtípus bontásban.

	4. évfolyam	8. évfolyam		
		Általános	Gimnázium	Összesen
Összesen	71.4	72.6	31.5	68.9
A lakóhely településtípusa szerint				
Budapest	45.5	48.2	14.8	41.5
megyeszékhely	47.6	47.0	18.5	43.6
város	73.0	74.4	45.9	71.5
község	92.8	93.5	79.2	93.3
Az iskola telephelyének településtípusa szerint				
Budapest	49.2	52.5	17.1	46.0
megyeszékhely	52.9	53.0	24.4	50.2
város	75.6	77.7	50.5	75.3
község	82.3	81.6	23.4	78.3

A negyedikesek 71 százaléka, a nyolcadikosok 69 százaléka jár körzeti iskolába. Amennyiben csak a nem gimnazista nyolcadikosokat tekintjük, a körzeti iskolába járók aránya 73 százalék, magasabb, mint a negyedikesek esetében. A gimnazista nyolcadikosoknak ezzel szemben alig 32 százaléka jár a körzeti iskolájába.

A körzeti iskolába járók aránya a községekben lakók között a legnagyobb, 93 százalékos mind a negyedikesek, mind a nyolcadikosok között. A kisebb városokban lakók 72-73 százaléka jár a körzeti iskolába. A nagyobb városokban az arány jelentősen lecsökken, a Budapesten lakók között 42-46 százalék körülire, és a megyeszékhelyeken is alig 44-48 százalékosra.

A nyolcadikosok között a körzeti iskolába járók aránya mindenütt alacsonyabb a gimnazisták között, mint az általános iskolások között. A budapesten lakó gimnazisták alig 15 százaléka lakik az iskolájának a körzetében, és ez az arány a megyeszékhelyeken is 19 százalék alatt marad. A kisebb városokban lakó nyolcadikos gimnazisták 46 százaléknak esetében a gimnáziumuk egyben a körzeti

iskola is. A községekben lakó nyolcadikos gimnazisták között is csaknem 80 százalék jár a körzeti iskolába (ami történetesen gimnázium). Az iskolák (telephelyek) településtípusából nézve a városokban (beleértve a nagyvárosokat is) magasabb, a községekben alacsonyabb a körzetben lakók aránya, mint amekkora a körzeti iskolájukban járók aránya az adott településtípusban lakók között.

6. Táblázat. A körzeti iskolába járók aránya (%) 4. és 8. évfolyamban iskolatípus, és iskolafenntartó bontásban.

	4. évfolyam	8. évfolyam		
		Általános	Gimnázium	Összesen
Állami	73.8	74.1	37.0	71.6
Egyházi	37.3	46.1	19.2	34.8
Egyéb	22.3	24.1	15.9	21.8

A negyedikesek között az állami iskolába járók 74 százaléka, az egyházi iskolába járók 38, az egyéb (zömében alapítványi) iskolába járóknak pedig mindössze 22 százaléka lakik az iskola körzetében. A nyolcadikosok között a szintek valamivel alacsonyabbak, a fenntartó szerinti megoszlás azonban megmaradnak: az állami iskolások 72, az egyházi iskolások 35, az egyéb iskolások 22 százaléka lakik a körzetben. A gimnazista nyolcadikosok között az állami-egyházi-alapítványi sorrend megmarad, de a különbségek lecsökkennek. Már az állami nyolcadikos gimnazistákna is csak 37 százaléka körzeti (az egyházi, illetve egyéb iskolákban az arányok 19 és 16 százalék).

Településközi és városon belül irányítószám-közi iskoláztatás

A tanulók direkt válasza mellett indirekt módon is megvizsgáljuk a nem körzeti iskoláztatást. A családi háttérkérdőíven szerepelt a tanuló állandó lakóhelyének települése és irányítószáma, és ugyanezeket az adatokat tudjuk az iskola telephelyéről is. A települések és nagyvárosok esetén az irányítószámok összehasonlítása független forrásból is információt nyújt a körzeten kívüli iskoláztatásról. Az eredmények összehasonlításánál természetesen figyelembe kell venni, hogy nem azonos léptékről van szó. Városokban a tanuló járhat azonos településre de körzeten kívüli iskolába, községekben pedig, pont fordítva, a tanuló járhat a saját körzetébe de más településre. Az indirekt összehasonlításokban ezen túlmenően több a hibalehetőség is, egyrészt klasszikus mérési hiba miatt (elgépelés, olvashatatlan településnév stb.), másrészt az állandó és a tényleges lakóhely esetleges különbözősége miatt.

7. Táblázat. A lakhelyükkel azonos településen iskolába járók aránya (%) 4. és 8. évfolyamban iskolatípus és településtípus bontásban.

	4. évfolyam	8. évfolyam		
		Általános	Gimnázium	Összesen
Összesen	88.3	83.7	68.9	82.4
A lakóhely településtípusa szerint				
Budapest	98.9	80.9	95.6	83.2
megyeszékhely	99.0	98.4	97.1	98.3
város	94.8	94.4	75.8	92.7
község	74.8	69.3	11.5	66.0

A negyedikesek 88 százaléka, a nyolcadikosok 82 százaléka jár ugyanazon a településen iskolába, mint ahol lakik (az állandó lakhelye szerint). Amennyiben csak a nem gimnazista nyolcadikosokat tekintjük, az azonos településre iskolába járók aránya 84 százalék, magasabb, mint az elsősöké. A gimnazista nyolcadikosoknak 69 százaléka jár a iskolába ugyanarra a településre, mint ahol lakik.

A lakhelyükkel azonos településen iskolába járó negyedikesek aránya nagyvárosokban lakók között a legnagyobb, 99 százalékos. A kisebb városokban lakó negyedikesek valamivel kisebb, 95 százalékos arányban járnak a saját városukban levő általános iskolába, a községekben lakóknak azonban csak 75 százaléka. Az 5. táblázat eredményeivel összehasonlítva az itt tapasztalt arányszámok többsége igen egyszerűen értelmezhető. A városokban lakók esetében természetes módon nagyobb azoknak az aránya, akik nem körzeti iskolába járnak mint azoké, akik nem települési iskolába járnak, hiszen a városokon belül több iskola van. Hasonlóképpen természetes az, hogy a községek esetében fordított a helyzet, a körzeten belül járók aránya magasabb, mint a településen belül járóké: egy községi iskola körzete gyakran több települést ölel fel.

Nyolcadikra valamelyest csökken az állandó lakóhelyük településére járók aránya mindenütt, Budapesten érdekes módon sokkal nagyobb mértékben, mint másutt, a nyolcadikos általános iskolások miatt. Mivel az állandó lakóhely településtípusát vizsgáljuk, lehetséges, hogy a nyolcadikos általános iskolások esetében nagyobb az eltérés az állandó, vagyis bejelentett és a valós lakóhely között, talán a közelgő négyéves középiskolai felvételi miatt. Budapestet leszámítva a gimnazista nyolcadikosok kisebb arányban laknak iskolájuk településén, mint az általános iskolás nyolcadikosok, minden településtípusban. Ez ugyanazt a tendenciát mutatja, amit a körzeten kívüli iskolába járásnál általában már láttunk.

Az iskolafenntartó szerinti arányok egymáshoz viszonyított rangsora hasonlóak a korábban talaszaltakhoz, de a szintek meglehetősen eltérnek.

8. Táblázat. A lakóhelyükkel azonos településen iskolába járók aránya (%)

4. és 8. évfolyamban iskolatípus, és iskolafenntartó bontásban.

	4. évfolyam	8. évfolyam		
		Általános	Gimnázium	Összesen
Állami	88.8	84.1	72.9	83.4
Egyházi	81.9	77.3	59.0	69.7
Egyéb	72.8	66.0	64.5	65.6

A negyedikesek között az állami iskolába járók 89 százaléka, az egyházi iskolába járók 82, az egyéb (zömében alapítványi) iskolába járóknak pedig 73 százaléka jár a lakóhelyével azonos településen iskolába. A nyolcadikosok között a szintek itt is valamivel alacsonyabbak, a fenntartó szerinti megoszlás azonban megmarad – hasonlóan a körzeten belüli iskoláztatáshoz. Az állami iskolába járó nyolcadikosok 83, az egyházi iskolások 70, az egyéb iskolások 66 százaléka lakik az iskolájával azonos településen. Az állami-egyházi-alapítványi sorrend megmarad mind a gimnáziumi, mind az általános iskolai nyolcadikosok esetében, de utóbbiaknál alacsonyabb a szint és a különbségek is kisebbek.

A települések közötti iskolai ingázás után megvizsgáljuk az irányítószám-körzetek közötti iskolai mobilitást azon tanulók esetében, akik Budapesten, Debrecenben, Pécsen, Győrben, Miskolcon vagy Szegeden. Ezen városokban van ugyanis több irányítószám-körzet.

9. Táblázat. A lakóhelyükkel azonos irányítószám alá tartozó iskolába járók aránya (%) 4. és 8. évfolyamban iskolatípus.

	4. évfolyam	8. évfolyam		
		Általános	Gimnázium	Összesen
Budapest	40.8	40.7	9.4	35.0
megyeszékhely	49.7	49.9	14.8	46.5

Az adatok azt a meglepő eredményt mutatják, hogy a budapesti iskolások kisebb arányban járnak iskolába a saját irányítószám-körzetükben (negyedikesek: 41 százalék, nyolcadikosok: 35 százalék), mint amilyen arányban körzeti iskolába járnak, az 5. táblázat tanúsága szerint (negyedikesek: 46 százalék, nyolcadikosok: 42 százalék). Ennek hátterében több mérési probléma is állhat. Egyrészt lehetséges, hogy az irányítószám-adatokban sok a zaj, ezért a nem egyező irányítószám-párok jelentős része mérési hiba, nem pedig valós mobilitás. De lehetséges az is, hogy a valóban eltérő irányítószám alá tartozó iskolai telephelyre járók egy része a körzeti iskolába járásra vonatkozó kérdésre a körzeti iskolát válaszolta – vagy hibásan, vagy azért, mert a lakóhely irányítószámaként az állandó lakhelyet kellett megjelölni, a körzeti iskolaként azonban sokan a valós lakóhelyhez közeli iskolát érthették. A

megyeszékhelyek arányszámái mindezekkel ellentétben jóval magasabbak itt, mint az 5. táblázatban, ami az irányítószám-adat túlzott zajossága ellen szól.

A körzeten kívüli tanulók iskolai aránya és az iskola minősége

Ebben a fejezetben azt vizsgáljuk, hogy hogyan függ össze az iskola minősége és a körzeten kívüli tanulók aránya. A körzeten kívüliek iskolán belüli arányát a kompetenciavizsgálat iskolai kérdőíve alapján tudjuk. Az iskolai kérdőívben az iskola valamennyi telephelyéről külön kellett válaszolni több kérdésre, többek között az iskolába a körzeten kívülről járók arányára. Ebben a fejezetben csak az általános iskolákra fókuszálunk, pontosabban azokra a telephelyekre, ahova járt általános iskolai tanuló. E telephelyek száma 2006-ban 3750 volt.

Bár az iskolaigazgatóknak vagy a telephelyek egyéb vezetőinek válaszolniuk kellett a kérdőív kérdéseire, a 3750 általános iskolai telephely közül 548 esetében (15%) hiányzik a válasz a körzeten kívüliek arányára. A 10. táblázat bemutatja, hogy a válaszadási arány a községekben volt a legmagasabb, csaknem 100 százalékos, Budapesten és a többi nagyvárosban a legalacsonyabb, alig 70 százalék feletti, és a kisebb városokban sem volt sokkal előlött (79%).

10. Táblázat: A körzeten kívüli tanulók arányára válaszoló iskolák (telephelyek) aránya

	Válaszolási arány (%)	Telephelyek száma összesen
Budapest	72.0	397
Megyeszékhelyek	71.1	502
Egyéb városok	78.6	1127
Községek	97.0	1724
Összesen	85.4	3750

A körzeten kívüliek arányára vonatkozó válaszokat a 11. Táblázat mutatja be.

11. Táblázat: A körzeten kívüli tanulók aránya

	Körzeten kívüliek aránya (%)	Válaszoló telephelyek száma
Budapest	40.4	286
Megyeszékhelyek	32.4	357
Egyéb városok	11.4	886
Községek	4.2	1673
Összesen	12.6	3202

A válaszoló iskolákban a körzeten kívüli tanulók aránya a jóval alacsonyabb, mint amit az egyéni családi háttérkérdőívek alapján rögzítettünk (5. Táblázat). Emlékeztetőül: ott a a negyedikesek 71, a nyolcadikos általános iskolások 73 százaléka válaszolta azt, hogy a körzeti iskolába jár, ami a körzeten kívüli tanulók 28 százalék körüli arányát jelenti. Ezzel szemben itt 13 százalék alatti arányt látunk.

Az eltérés minden településtípusban jelentős. Budapesten és a megyeszékhelyeken 50 százalék körüli arányt jeleznek az egyéni adatok (5. táblázat), szemben az iskolaszintű adatok mutatta 40 százalékkal. A megyeszékhelyek iskoláira vonatkozó egyéni adatok 47 százalékos arányt jelentenek, szemben az itt látható 32 százalékkal. A kisebb városokban az egyéni adatok alapján 26-27 százalékos arányt várnánk, míg itt 11 százalék látható. A községi általános iskolákra az egyéni adatok 18 százalék körüli arányt jeleznek, az iskolai adatok 4 (!) százalékot.

E nagymértékű eltérések mögött állhat a hiányzó információk szelektív volta: lehetséges, hogy a nem válaszoló családok inkább a körzeti iskolába járatják gyermeküket, vagy az is lehetséges, hogy a nem válaszoló iskolákban magasabb a körzeten kívüliek aránya. Valószínűbb azonban, hogy az iskolai adatok torzok: az iskola vezetői vagy nem tudják minden körzeten kívülről, hogy ők körzeten kívüliek, vagy alulbecsülik az arányukat a kérdőívre válaszolva. De lehet az is, hogy az egyéni válaszadók a valós lakóhelyükre vonatkoztatják a kérdést, míg az iskolák az állandó lakcímre (erre utaló jeleket láttunk az egyéni válaszok és az irányítószám-körzet szerinti mobilitás összehasonlításakor).

Először leíró statisztikákat mutatunk be a körzeten kívüliek aránya és a legfontosabb iskolaminőségi, valamint iskolai összetételi mutató összefüggésére. Az eredményeket itt is településtípusonként mutatjuk be. Először az iskolák (pontosabban azok telephelyeinek) eloszlását mutatjuk be a vizsgált kategóriákban. Emlékeztetőül, a körzeten kívüliek arányát ebben a fejezetben az iskolai kérdőívből nyert, a valós arányt valószínűleg alábecsülő adatok alapján mérjük.

12. Táblázat: Az általános iskolák telephelyeinek megoszlása településtípus és a körzeten kívül lakó tanulók kategóriái szerint

Körzeten kívüli tanulók aránya (%)	Megye-		Egyéb		Összesen
	Budapest	székhelyek	városok	Községek	
0-4	29	81	492	1,289	1,891
5-24	73	95	255	329	752
25-49	79	81	80	40	280
50-74	58	48	38	5	149
75-100	47	52	21	10	130
Összesen	286	357	886	1,673	3,202
Százalékos megoszlás					
0-4	10	23	56	77	59
5-24	26	27	29	20	23
25-49	28	23	9	2	9
50-74	20	13	4	0	5
75-100	16	15	2	1	4
Összesen	100	100	100	100	100

A budapesti iskolák nagyon kis hányada olyan, amelybe alig járnak körzeten kívüliek (29 iskola, az iskolák 10 százaléka). A megyeszékhelyeken ilyen az iskolák csaknem negyede, a kisebb városokban több, mint fele, a községekben pedig több, mint háromnegyede. A körzeten kívüliek magasabb arányát jelentő kategóriák között a budapesti iskolák egyenletesen oszlanak el, a településméret csökkenésével azonban egyre kevesebb a nagyszámú körzeten kívülit oktató általános iskolák aránya. Kisebb városokban 50 százalék felett az iskolák 6 százaléka, 25 százalék felett 15 százaléka, községekben mindössze 3 százaléka található.

Ennek megfelelően minden statisztika bizonytalan, amely az 50 százalék arányt meghaladó kisvárosi, illetve 25 százalékot meghaladó községi iskolákra vonatkozik. Ezekre a kategóriákra ezért nem is közöljük a statisztikákat.

Először a tanulói összetételt vizsgáljuk. A 13. Táblázat az igazgatói válaszokat tartalmazza a nagyon rossz anyagi körülmények között élő, valamint a rendszeres gyermekvédelmi támogatásban részesülő tanulók arányát mutatja. Az első szubjektívebb, a második valamivel objektívebb módon méri a szegény, hátrányos helyzetű családok gyermekeinek arányát.

13. Táblázat: A nagyon rossz anyagi körülmények között élő, valamint a rendszeres gyermekvédelmi támogatásban részesülő tanulók álagos aránya településtípus és a körzeten kívül lakó tanulók kategóriái szerint

A nagyon rossz anyagi körülmények között élő tanulók álagos aránya (%)					
Körzeten kívüli tanulók aránya (%)	Budapest	Megye- székhelyek	Egyéb városok	Községek	Összesen
0-4	32	21	31	25	26
5-24	22	22	22	20	21
25-49	15	17	19	14	17
50-74	17	21	22		19
75-100	17	15			20
Összesen	19	20	27	24	24
A rendszeres gyermekvédelmi támogatásban részesülő tanulók álagos aránya (%)					
0-4	25	30	41	48	45
5-24	18	30	27	41	33
25-49	11	21	27	36	22
50-74	13	17	26		18
75-100	10	17			17
Összesen	14	24	35	46	38

A szubjektívebb mérőszám alapján hasonlóbbak a településtípusok (Budapesten 19, a községekben 24 százalék az arány), az objektívabb mérőszám alapján nagyobbak a településtípusok közötti különbségek (Budapesten 14, a községekben 46

százalék). Ez természetes jelenség, ha a szubjektív megítélés inkább a relatív, a település átlagához viszonyított szegénységet méri.

Akármelyik mérőszámot is használjuk, a szegény tanulók aránya minden településtípusban egyértelműen csökken a körzeten kívüliek arányának növekedésével. A legalacsonyabb, 0-4 százalékos kategóriában csaknem kétszer akkora a szegény tanulók aránya, mint a magas, 50 százalék feletti kategóriákban.

Az összefüggést mindkét irányú okság okozhatja. Egyrészt lehetséges, hogy a körzeten kívüli tanulók kevésbé szegények, ezért magasabb arányuk mellett alacsonyabb a szegények aránya. Az is lehetséges azonban, hogy a szegény tanulókat nagyobb arányban oktató iskolákba kevesebb körzeten kívüli család járattja gyermekeit.

A következő táblázat a roma tanulók arányát mutatja be.

14. Táblázat: A roma tanulók álagos aránya településtípus és a körzeten kívül lakó tanulók kategóriái szerint

A roma tanulók álagos aránya (%)					
Körzeten kívüli tanulók aránya (%)	Budapest	Megye- székhelyek	Egyéb városok	Községek	Összesen
0-4	19	16	22	23	22
5-24	12	12	12	13	13
25-49	5	7	8	12	7
50-74	6	7	11		8
75-100	10	9			12
Összesen	9	11	17	21	18

A roma tanulók arányával kapcsolatban rendkívül érdekes jelenséget találunk. A körzeten kívüliek arányának növekedésével erőteljesen, a hátrányos helyzetű tanulóknál megfigyeltnél nagyobb mértékben csökken a roma tanulók aránya. Egészen a szinte kizárólag körzeten kívülieket oktató iskolákig, ahol a roma tanulók aránya kismértékben ismét magasabb. Ez utóbbi jelenség arra utal, hogy a szinte kizárólag körzeten kívülieket oktató iskolák egy része olyan gyűjtőiskola, ahová az

átlagosnál több roma tanuló jár. Érdekes módon a jelenség fennáll akkor is (bár kisebb mértékben), ha a sajátos nevelési igényű hallgatókat nagy arányban oktató telephelyeket nem tekintjük.

Ezeket a gyűjtőiskolákat leszámítva igaz, hogy a roma tanulók kevésbé járnak körzeten kívüli iskolába, és/vagy a roma tanulókat nagyobb arányban oktató iskolai telephelyekre kevesebb körzeten kívüli tanuló jár.

A tanulói összetétel után az iskola ellátottságának néhány ismervét vizsgáljuk meg. Először az épület állagát vizsgáljuk. A következő táblázat azon telephelyek arányát mutatja százalékban, amelyeknél az épület állaga rossznak mondható.

15. Táblázat: A rossz állagú iskolaépületek aránya településtípus és a körzeten kívül lakó tanulók kategóriái szerint

A rossz állagú iskolaépületek álagos aránya (%)						
Körzeten kívüli tanulók aránya (%)	Megye- székhelyek		Egyéb városok		Községek	Összesen
	Budapest					
0-4	28	9	17	9		12
5-24	11	13	15	12		13
25-49	19	7	20	8		14
50-74	10	15	26			15
75-100	19	15				17
Összesen	16	11	17	10		13

A városi iskolák általában véve rosszabb álagúak, mint a községi iskolákéi. Ezt leszámítva egyértelmű összefüggést a táblázat nem mutat ki.

Az iskolai költségvetés tekintetében a helyzet meglepő: a körzeten kívüliek arányával az egy tanulóra jutó kiadások viszonylag folyamatosan és nagymértékben csökkennek, kivéve a legutolsó kiterítést – lásd a következő táblázatot.

16. Táblázat: Az egy tanulóra jutó kiadások (ezer Ft / év) a településtípus és a körzeten kívül lakó tanulók kategóriái szerint

Egy tanulóra jutó kiadások (eFT/év)					
Körzeten kívüli tanulók aránya (%)	Megye-		Egyéb		Összesen
	Budapest	székhelyek	városok	Községek	
0-4	1153	823	608	582	607
5-24	881	555	581	611	618
25-49	576	490	519	710	552
50-74	525	568	594		558
75-100	1477	696			1288
Összesen	841	625	601	612	629

A csökkenő költségeket részben magyarázza, hogy a körzeten kívüliek aránya általában a nagyobb iskolákban magasabb, a nagyobb iskolák pedig alacsonyabb fajlagos költségekkel működnek. Mindez azonban nem teljesen magyarázza meg a körzeten kívülieket nem nagyon oktató iskolák magasabb költségvetését. Úgy tűnik, az oktatáspolitikai sikeresen kompenzálja a tanulói összetételében hátrányos helyzetű iskolákat, amelyekbe inkább járnak körzeti tanulók.

A következő táblázat azonban bemutatja, hogy mindezek ellenére a körzeten kívülieket nagyobb arányban tanító iskolák sokkal kevésbé küzdenek tanárhiánnyal, mint a szinte csak körzetieket tanító iskolák.

17. Táblázat: A tanárhiánnyal küzdő iskolák aránya településtípus és a körzeten kívül lakó tanulók kategóriái szerint

A tanárhiánnyal küzdő iskolák átlagos aránya (%)					
Körzeten kívüli tanulók aránya (%)	Megye-		Egyéb		Összesen
	Budapest	székhelyek	városok	Községek	
0-4	31	27	33	57	49
5-24	11	18	32	56	39
25-49	23	19	30	58	29
50-74	12	15	16		15
75-100	32	17			25
Összesen	20	20	32	56	42

Az iskolák 42 százaléka nyilatkozott úgy, hogy a tanárhiány problémát jelent számára. A tanárhiány jóval erősebb a községekben (56 százalék), közepes a kisebb városokban (32 százalék), és legenyhébb a nagyvárosokban (20 százalék). Minden településtípuson belül igaz azonban általában, hogy a körzeten kívüli tanulókat nem, vagy alig oktató iskolákban a tanárhiány jelentősebb, mint a többi iskolában. A budapesti gyűjtőiskolákban szintén probléma a tanárhiány.

A körzeten kívüli tanulók iskolánkénti aránya az iskola különféle jellemzőivel sokféle módon függ össze. A fejezet végén többváltozós regresszióval megpróbáljuk kibogozni ezeket az összefüggéseket.

A regressziók függő változója a körzeten kívüliek az aránya az iskola tanulói között. A magyarázó változók között a fent vizsgált iskolai jellemzőkön kívül az iskola mérete (tanulói létszám), településtípusa és regionális elhelyezkedése található. A 18. táblázatban olyan regressziós eredményeket mutatunk be, ahol az egyes iskolai jellemzők egyenként szerepelnek, a 19. táblázatban pedig két olyan regressziót, ahol a tanulói összetétel különböző mérőszámai, illetve az iskolaminőség különböző mérőszámai együttesen szerepelnek.

Az egyenként futtatott regressziók alátámasztják a regionális és iskolaméret kontrollok nélküli eredményeket. A körzeten kívüli tanulók aránya alacsonyabb azokban az iskolákban, ahol több a szegény családból származó gyermek (egy százalékkal több szegény gyerek 0,07 százalékkal alacsonyabb a körzeten kívüli aránnyal jár együtt). A gyermekvédelmi támogatásban részesülők arányával kétszer ilyen erős az összefüggés: egy százalékkal több gyermekvédelmi támogatásban részesülő tanuló 0,12 százalékkal alacsonyabb a körzeten kívüli aránnyal jár együtt. A roma tanulók arányával az összefüggés megegyezik a szegény tanulók arányánál látottakkal, az SNI tanulókkal kapcsolatban azonban nem mutatható ki lineáris összefüggés.

Az eredmények azt is alátámasztják, hogy a körzeten kívülieket nagyobb arányban oktatók valamivel nagyobb költségvetéssel működnek (a 16. táblázat alapján valószínűleg a szinte csak körzeten kívülieket tanító iskoláknak nagyszerepe van

abban, hogy a lineáris kapcsolat pozitív), és a tanárhiánnyal való összefüggés nem erős (legalábbis nem mutatható ki lineáris összefüggésként).

18. Táblázat. A körzeten kívüliek aránya a telephelyen és az iskola)telephely) jellemzői. Lineáris regressziós eredmények.

	Függő változó: a körzeten kívüli tanulók aránya az iskolában (%)					
	(1)	(2)	(3)	(4)	(5)	(6)
Szegény tanulók aránya (%)	-0.069 [4.34]**					
Rendszeres gyv. támog. aránya (%)		-0.116 [7.59]**				
Roma tanulók aránya (%)			-0.075 [4.68]**			
SNI tanulók aránya (%)				-0.004 [0.28]		
Éves kiadás / fő (ezer Ft)					0.002 [4.35]**	
Jellemző-e a tanárhány						-0.732 [1.04]
Tanulók összlétszáma	-0.001 [0.41]	-0.001 [0.58]	0 [0.22]	0.001 [0.56]	0.003 [1.13]	0.001 [0.50]
Megyeszékhely	-5.88 [3.06]**	-6.541 [3.36]**	-5.41 [2.80]**	-5.919 [3.09]**	-5.809 [2.53]*	-5.695 [3.01]**
Egyéb város	-26.529 [16.33]**	-26.376 [15.99]**	-26.049 [15.97]**	-26.898 [16.55]**	-27.259 [13.89]**	-26.819 [16.77]**
Község	-34.187 [20.86]**	-32.588 [19.50]**	-33.276 [20.25]**	-34.258 [20.80]**	-33.842 [17.01]**	-33.737 [20.73]**
Közép-Dtúl	-0.571 [0.38]	-1.017 [0.67]	-0.853 [0.57]	-0.521 [0.35]	0.92 [0.52]	-0.83 [0.57]
Nyugat-Dtúl	-1.185 [0.80]	-1.12 [0.74]	-1.107 [0.75]	-0.181 [0.12]	-0.36 [0.21]	-0.716 [0.49]
Dél-Dunántúl	-2.088 [1.41]	-0.539 [0.35]	-1.638 [1.09]	-2.266 [1.53]	-1.451 [0.84]	-2.68 [1.83]
Észak-Magyaró.	-2.376 [1.70]	0.339 [0.23]	-1.184 [0.82]	-2.248 [1.61]	-0.847 [0.51]	-2.618 [1.90]
Észak-Alföld	-3.12 [2.24]*	0.493 [0.33]	-2.956 [2.10]*	-3.273 [2.37]*	-1.757 [1.05]	-3.449 [2.52]*
Dél-Alföld	-2.359 [1.63]	-0.769 [0.51]	-3.084 [2.13]*	-2.762 [1.92]	-1.424 [0.83]	-3.125 [2.19]*
Konstans	41.957 [30.41]**	42.611 [31.25]**	40.675 [30.31]**	39.959 [28.71]**	37.196 [21.59]**	40.216 [31.15]**
Esetszám	3077	3029	3063	3134	2268	3202
R-négyzet	0.31	0.32	0.31	0.31	0.3	0.31

* szignifikáns 5%-on; ** szignifikáns 1%-on

A 19. táblázat mutatja a tanulói összetétel és az iskolaminőség változók együttes hatását. Az eredmények azt mutatják, hogy a tanulói összetételből a gyermekvédelmi támogatásban részesülők aránya számít igazán. Az iskolaminőségi eredmények pedig arra utalnak, hogy költségvetésre kontrollálva igenis van összefüggés tanárhiány és körzeten kívüli arány között: a tanárhiánnyal küzdő iskolákban csaknem 2 százalékponttal alacsonyabb a körzeten kívüliek aránya.

19. Táblázat. A körzeten kívüliek aránya a telephelyen és az iskola (telephely) jellemzői. Lineáris regressziós eredmények.

	Függő változó: a körzeten kívüli tanulók aránya az iskolában (%)	
	(1)	(2)
Szegény tanulók aránya (%)	-0.025 [1.19]	
Rendszeres gyv. támog. aránya (%)	-0.101 [5.51]**	
Roma tanulók aránya (%)	-0.007 [0.35]	
SNI tanulók aránya (%)	0.019 [1.04]	
Éves kiadás / fő (ezer Ft)		0.002 [4.27]**
Jellemző-e a tanárhiány		-1.692 [2.04]*
Tanulók összlétszáma	0.000 [0.13]	0.003 [1.01]
Megyeszékhely	-7.126 [3.61]**	-5.652 [2.46]*
Egyéb város	-26.569 [15.88]**	-26.953 [13.70]**
Község	-32.7 [19.07]**	-33.107 [16.39]**
Közép-Dtúl	-0.656 [0.43]	0.852 [0.49]
Nyugat-Dtúl	-1.373 [0.90]	-0.534 [0.31]
Dél-Dunántúl	-0.179 [0.12]	-1.593 [0.92]
Észak-Magyaró.	0.329 [0.22]	-0.931 [0.56]
Észak-Alföld	-0.042 [0.03]	-1.796 [1.08]
Dél-Alföld	-0.62 [0.41]	-1.586 [0.92]
Konstans	42.425 [29.06]**	37.627 [21.69]**
Esetszám	2903	2268
R-négyzet	0.32	0.31

* szignifikáns 5%-on; ** szignifikáns 1%-on

Körzeten kívüli iskoláztatás és a tanulók családi háttere

A tanulmány utolsó, talán legfontosabb részében azt vizsgáljuk meg, hogy miben különböznek egymástól a körzeti iskolába járó és a nem körzeti iskolába járó tanulók családi háttere. Mindazokat a családi változókat megvizsgáljuk, amelyek szerepeltek a kompetenciamérés háttérkérdőívében. Ezek a következők:

- a tanuló neme
- a tanuló szüleinek iskolai végzettsége
- a tanuló szüleinek foglalkoztatási státusa
- a háztartás vagyoni helyzetének néhány mutatója (mobiltelefon, számítógép, személygépkocsi, fürdőszoba, egy szobára jutó családtagok)
- a családban található könyvek száma
- a család anyagi helyzete saját megítélés szerint

Az összehasonlítást háromféle módon végezzük el. Először az adott változó kategóriáiban bemutatjuk a körzeti iskolába járók arányát (településtípusonként külön is). A legfontosabb változókkal való kapcsolatot többváltozós regressziókban is megvizsgáljuk, ahol a függő változó a körzeti iskolába járás, a magyarázó változók pedig a vizsgált családi háttérváltozó mellett a településtípus és a földrajzi régió. Ezek lineáris valószínűségi modellek. Magukat a regressziókat a 2. Függelék tartalmazza. A fejezet végén pedig olyan regressziós eredményeket is bemutatunk, amelyben nem egyenként, hanem együttesen szerepeltetjük az egyes változókat, hogy egymáshoz viszonyított hatásokat jobban tudjuk mérni.

Először azt vizsgáljuk, van-e eltérés lányok és fiúk között a körzeti iskolába járás valószínűségében.

20. Táblázat: A körzeti iskolába járók aránya (%) a lakóhely településtípusa és a tanuló neme szerint.

4. évfolyamos tanulók

	Budapest	Megyeszékh.	Városok	Községek	Összesen
lány	49.1	52.9	75.8	82.3	71.4
fiú	49.4	52.8	75.4	82.3	71.4
Összesen	49.2	52.9	75.6	82.3	71.4

8. évfolyamos tanulók

	Budapest	Megyeszékh.	Városok	Községek	Összesen
lány	46.6	46.6	46.6	46.6	46.6
fiú	45.4	45.4	45.4	45.4	45.4
Összesen	46.0	46.0	46.0	46.0	46.0

A táblázat világosan kimutatja, hogy a tanulók neme szerint nincs számottevő különbség. Nyolcadikban a fiúk kicsit kisebb arányban járnak a körzeti iskolába, mint a lányok, de a különbség itt sem jelentős.

A 2. Függelék mutatja be a negyedikesek és a nyolcadikosok mintáján becsült lineáris valószínűségi modellek eredményeit. Az eredmények megerősítik, hogy a tanulók neme alsóban nem, és felsőben is csak kismértékben függ össze a körzeti, illetve körzeten kívüli iskolába járás valószínűségével. Érdekes módon a regressziók azt is kimutatják, hogy az anya jelenléte nem befolyásolja a körzeti iskolába járást (a gyermekek túlnyomó többsége együtt és az anyjával), és az apa jelenléte is csak felsőben és csak kismértékben számít (ha nincs apa, két százalékkal magasabb a körzetbe járás valószínűsége).

A következő táblázatok az anya, illetve az apa iskolai végzettségét vizsgálja.

21. Táblázat: A körzeti iskolába járók aránya (%) a lakóhely településtípusa és az anya iskolai végzettsége szerint.

4. évfolyamos tanulók

	Budapest	Megyeszékh.	Városok	Községek	Összesen
Nincs befejezett általánost	69.1	68.5	81.1	90.2	85.5
Befejezett általános	67.8	67.0	82.7	89.3	84.1
Szakiskola	59.1	58.9	77.5	83.6	75.5
Szaktanulmányképző	58.0	62.3	78.9	85.8	78.5
Érettségi	49.2	52.4	74.2	77.6	67.8
Főiskola	41.5	42.1	67.4	69.8	57.4
Egyetem	37.8	36.2	62.3	51.0	46.0
Összesen	48.9	52.7	75.7	82.3	71.4

8. évfolyamos tanulók

	Budapest	Megyeszékh.	Városok	Községek	Összesen
Nincs befejezett általános	81.4	60.4	83.6	87.5	84.5
Befejezett általános	63.0	62.8	83.6	86.9	82.5
Szakiskola	57.7	57.0	79.2	81.4	75.0
Szaktanulmányképző	60.1	60.8	79.6	82.9	77.5
Érettségi	47.9	51.7	73.7	73.7	66.1
Főiskola	36.6	39.1	67.3	63.7	54.7
Egyetem	28.8	31.7	56.6	41.4	39.4
Összesen	45.7	50.2	75.4	78.3	69.0

A táblázat drámai különbségeket mutat. Minél iskolázottabb az anya, annál kisebb valószínűséggel jár a gyermek a körzeti iskolába. A különbségek mindenütt nagyok. Az összefüggés jóval erősebb nyolcadikban, mint negyedikben, és valamivel mintha erősebb lenne a nagyobb településeken (Budapesten a legerősebb, a megyeszékhelyeken hasonló, de nyolcadikban kissé gyengébb, a kisebb városokban gyengébb, de a községekben kicsit megint erősebb). A különbségek a regressziókban is megmaradnak.

Az anya helyett az apa iskolai végzettségét vizsgálva azonos irányú, de valamivel gyengébb összefüggéseket találunk.

22. Táblázat: A körzeti iskolába járók aránya (%) a lakóhely településtípusa és az apa iskolai végzettsége szerint.

4. évfolyamos tanulók

	Budapest	Megyeszékh.	Városok	Községek	Összesen
Nincs befejezett általános	64.3	70.7	81.1	90.1	85.2
Befejezett általános	63.6	63.9	82.0	89.0	83.1
Szakiskola	54.2	58.9	78.5	82.6	74.8
Szaktanulmányozó	56.7	60.0	78.7	84.9	77.4
Érettségi	47.5	50.8	72.8	76.7	65.9
Főiskola	43.0	43.2	66.3	67.0	56.1
Egyetem	39.4	36.8	62.7	54.6	47.6
Összesen	48.7	52.6	75.7	82.3	71.4

8. évfolyamos tanulók

	Budapest	Megyeszékh.	Városok	Községek	Összesen
Nincs befejezett általános	69.7	62.0	79.2	89.4	84.0
Befejezett általános	56.5	61.5	82.2	87.2	81.4
Szakiskola	56.9	56.1	78.8	81.0	74.8
Szaktanulmányozó	55.5	58.5	79.2	81.8	76.0
Érettségi	46.2	48.5	73.1	72.1	64.1
Főiskola	38.8	40.4	64.1	58.2	52.3
Egyetem	30.9	33.9	59.7	44.3	42.1
Összesen	45.4	50.0	75.3	78.2	68.9

A szülők iskolai végzettsége után munkaerőpiaci helyzetüket vizsgáljuk. A foglalkoztatottakat négy kategóriában vizsgáljuk (van állandó munkahelye, saját vállalkozása van, van rendszeres munkája, de az nem állandó, illetve alkalmi munkái vannak). A nem foglalkoztatottakon belül megkülönböztettük a Gyese-Gyeden lévőket, a nyugdíjasokat, a munkanélkülieket, a tartósan betegeket, rokkantakat, illetve az egyéb nem foglalkoztatottakat.

23. Táblázat: A körzeti iskolába járók aránya (%) a lakóhely településtípusa és az anya munkaerőpiaci helyzete szerint.

4. évfolyamos tanulók

	Budapest	Megyeszékh.	Városok	Községek	Összesen
Állando munkahely	49.5	51.7	74.6	79.6	68.5
Saját vállalkozás	40.2	46.5	68.5	68.9	59.3
Rendszeres de nem állandó	47.0	54.8	75.2	84.6	72.9
Alkalmi munkák	52.5	59.2	80.0	84.9	77.6
gyes/gyed	50.4	52.8	77.2	86.8	77.2
Nyugdíjas	62.3	65.8	81.0	85.9	80.1
Munkanélküli	54.6	61.5	80.4	87.8	80.6
Tartásan beteg, rokkant	49.4	57.3	81.0	87.8	78.5
Egyéb inaktív	48.3	58.3	77.8	83.3	74.5
Összesen	48.8	52.7	75.6	82.1	71.2

8. évfolyamos tanulók

	Budapest	Megyeszékh.	Városok	Községek	Összesen
Állando munkahely	45.6	49.5	74.2	76.0	66.6
Saját vállalkozás	39.1	42.3	68.9	65.0	57.9
Rendszeres de nem állandó	45.9	48.2	76.9	81.6	71.4
Alkalmi munkák	46.6	55.6	80.6	85.2	78.0
gyes/gyed	47.6	48.9	76.7	81.3	73.7
Nyugdíjas	57.2	63.9	81.6	86.0	79.9
Munkanélküli	53.7	58.5	81.8	85.0	79.4
Tartásan beteg, rokkant	49.2	56.3	76.2	83.5	75.4
Egyéb inaktív	47.6	55.2	79.1	81.5	73.6
Összesen	45.6	50.1	75.2	78.2	68.8

Legkisebb arányban a saját vállalkozásban dolgozó anyák gyermekei járnak a körzeti iskolába, legnagyobb arányban a nyugdíjas anyák gyermekei. Általában igaz, hogy a foglalkoztatottak gyermekei kisebb arányban járnak a körzeti iskolába. A különbségek nem elhanyagolhatóak, de nem közelítik meg az anya iskolai végzettségével kapcsolatos különbségeket.

24. Táblázat: A körzeti iskolába járók aránya (%) a lakóhely településtípusa és az apa munkaerőpiaci helyzete szerint.

4. évfolyamos tanulók

	Budapest	Megyeszékh.	Városok	Községek	Összesen
Állando munkahely	48.9	52.3	75.5	81.8	70.9
Saját vállalkozás	43.7	47.4	70.4	73.9	62.4
Rendszeres de nem állandó	51.5	56.2	75.3	85.1	74.7
Alkalmi munkák	60.0	58.9	80.0	86.4	78.8
gyes/gyed	61.4	60.0	81.2	85.3	78.9
Nyugdíjas	63.4	59.9	82.9	90.0	83.8
Munkanélküli	45.7	56.1	83.5	87.1	79.6
Tartásan beteg, rokkant	47.7	54.1	81.6	82.3	74.4
Egyéb inaktív	48.5	52.3	75.6	82.1	71.2
Összesen	48.8	52.7	75.6	82.1	71.2

8. évfolyamos tanulók

	Budapest	Megyeszékh.	Városok	Községek	Összesen
Állando munkahely	45.1	49.6	75.1	77.8	68.5
Saját vállalkozás	40.5	45.8	70.1	70.0	60.6
Rendszeres de nem állandó	50.9	52.6	76.5	79.8	72.0
Alkalmi munkák	50.0	58.7	81.6	85.1	77.7
gyes/gyed	57.6	57.6	80.6	82.1	75.9
Nyugdíjas	54.7	59.2	81.7	83.9	79.4
Munkanélküli	58.3	52.8	79.4	83.6	76.3
Tartásan beteg, rokkant	50.7	50.2	77.1	77.3	70.4
Egyéb inaktív	45.2	49.9	75.2	78.0	68.7
Összesen	45.6	50.1	75.2	78.2	68.8

Az apák foglalkoztatottságával már jóval szorosabb a körzeti iskola összefüggése. A sorrend ugyanaz, mint az anyák esetében (vállalkozók legkevésbé, nyugdíjasok leginkább, foglalkoztatottak általában kevésbé). A különbségek erőteljesebbek nyolcadikban, mint negyedikben.

Ezután a családban található néhány vagyontárggyal kapcsolatos összefüggéseket vizsgáljuk meg.

25. Táblázat: A körzeti iskolába járók aránya (%) a lakóhely településtípusa és háztartásban található vagyontárgyak szerint.

25A. 4. évfolyamos tanulók

	Budapest	Megyeszékh.	Városok	Községek	Összesen
Mobil telefon					
Egy sincs	60.8	67.7	83.2	89.0	84.2
Egy	55.7	61.9	80.6	89.0	81.1
Kettő	50.5	57.1	77.7	87.0	75.9
Legalább három	48.1	50.6	74.1	78.5	68.0
Összesen	49.1	52.7	75.6	82.2	71.3
Számítógép					
Egy sincs	58.5	60.1	79.1	87.3	79.8
Egy	49.9	53.9	76.1	82.0	71.6
Kettő	45.5	45.5	70.7	73.8	62.1
Legalább három	41.6	43.6	64.4	64.5	54.3
Összesen	48.8	52.6	75.4	81.9	70.9
Személygépkocsi					
Egy sincs	55.2	58.4	78.8	88.0	77.0
Egy	49.5	53.1	76.4	82.2	71.7
Kettő	41.2	42.6	67.1	70.2	59.7
Legalább három	42.7	49.3	69.9	70.3	62.5
Összesen	48.9	52.4	75.3	81.9	70.9
Fürdőszobák					
Egy sincs	61.4	61.9	80.0	88.7	81.7
Egy	50.6	55.1	76.7	83.8	72.8
Kettő	42.6	42.5	71.0	74.3	64.0
Legalább három	41.2	43.6	67.7	69.1	58.2
Összesen	49.1	52.6	75.6	82.2	71.3

A negyedikesek esetében a vagyontárgyak és a körzeti iskolába járás közötti kapcsolat jelentős. A kapcsolat erőssége nagyon hasonló, talán a gépkocsi esetében kicsit gyengébb. A településtípusok között sincsenek nagy eltérések. Robusztus az összefüggés, hogy a több vagyontárggyal rendelkező családok kevésbé járatják gyermekeiket a körzeti iskolába.

25B. 8. évfolyamos tanulók

	Budapest	Megyeszékh.	Városok	Községek	Összesen
Mobil telefon					
Egy sincs	48.5	62.0	80.3	88.3	81.3
Egy	58.1	59.3	82.2	88.1	81.2
Kettő	53.1	56.3	79.4	84.5	75.6
Legalább három	44.4	48.7	74.0	75.6	66.6
Összesen	45.9	50.1	75.3	78.2	68.9
Számítógép					
Egy sincs	59.2	57.1	80.8	85.0	79.4
Egy	48.3	52.6	76.4	78.9	70.6
Kettő	41.2	43.9	70.7	69.1	59.7
Legalább három	38.2	37.7	62.2	57.4	50.2
Összesen	45.8	50.1	75.2	78.1	68.8
Személygépkocsi					
Egy sincs	51.1	56.1	78.6	84.8	74.6
Egy	46.2	50.1	75.6	78.2	69.1
Kettő	37.7	41.6	69.0	67.8	59.4
Legalább három	43.8	42.9	68.3	65.3	59.3
Összesen	45.6	49.9	75.1	78.1	68.7
Fürdőszobák					
Egy sincs	45.6	58.7	78.4	84.9	77.7
Egy	48.5	53.1	76.7	80.8	71.1
Kettő	37.6	40.8	71.0	69.3	61.7
Legalább három	38.1	32.7	64.8	59.2	52.2
Összesen	45.9	50.2	75.3	78.2	68.9

A negyedikeseknél megfigyelt összefüggések szinte szó szerint megismétlődnek a nyolcadikosoknál. A kapcsolat kicsit megint erősebb itt, mint negyedikben, de az eltérés nem jelentős.

A családban található könyvek alapján vizsgáljuk meg ezután a körzeti iskolába járás valószínűségét.

26. Táblázat: A körzeti iskolába járók aránya (%) a lakóhely településtípusa és a családban található könyvek száma szerint.

4. évfolyamos tanulók

	Budapest	Megyeszékh.	Városok	Községek	Összesen
0-50	67.3	63.7	81.0	89.5	82.9
kb 50	60.4	62.3	80.1	86.6	79.8
max 150	54.0	57.7	77.9	83.6	75.1
max 300	51.5	53.5	75.0	78.5	69.4
300-600	45.9	46.9	70.9	74.2	62.9
600-1000	42.9	40.1	67.2	69.5	56.6
1000-nel	39.1	41.2	65.2	66.5	53.4
Összesen	49.1	52.7	75.6	82.2	71.2

8. évfolyamos tanulók

	Budapest	Megyeszékh.	Városok	Községek	Összesen
0-50	63.9	58.2	82.0	86.5	81.0
kb 50	59.2	61.0	81.7	85.6	79.8
max 150	52.9	56.1	78.9	80.4	74.0
max 300	50.3	51.1	74.4	76.3	68.3
300-600	44.9	46.7	71.8	70.8	62.6
600-1000	39.6	41.8	66.6	64.1	55.3
1000-nel	33.1	36.0	61.5	58.6	48.2
Összesen	45.8	50.1	75.2	78.2	68.8

Az otthon található könyvek és a körzeti iskolába járás valószínűsége közötti összefüggés rendkívül erős, a szülők iskolai végzettségével hasonló módon. Robusztus és monoton összefüggést látunk: minél több könyv van otthon, annál kevésbé járatják a gyermeket a körzeti iskolába. Az összefüggés minden településtípuson belül érvényes, és regressziókban hasonló mértékű.

Végül azt vizsgáljuk meg, hogy a gyermek – illetve családja – megítélése szerint a család az átlagosnál szegényebb, átlagos, vagy gazdagabb.

27. Táblázat: A körzeti iskolába járók aránya (%) a lakóhely településtípusa és a családban szubjektív anyagi helyzete szerint.

4. évfolyamos tanulók

	Budapest	Megyeszékh.	Városok	Községek	Összesen
Nagyon nehezen boldogulnak	61.6	64.1	79.5	86.3	79.5
Nehezen tudnak megélni	53.9	56.1	76.1	86.2	75.8
Átlagos színvonalon élnek	50.2	53.8	76.4	82.6	72.3
Átlagnál jobban élnek	41.1	44.5	70.5	72.9	60.8
Nagyon jól élnek	51.7	49.6	73.6	76.8	66.6
Összesen	49.1	52.8	75.7	82.2	71.4

4. évfolyamos tanulók

	Budapest	Megyeszékh.	Városok	Községek	Összesen
Nagyon nehezen boldogulnak	50.0	52.2	78.8	82.8	75.0
Nehezen tudnak megélni	50.6	54.8	77.0	81.6	73.0
Átlagos színvonalon élnek	47.6	51.8	76.2	79.3	70.5
Átlagnál jobban élnek	38.2	42.4	69.7	67.9	58.5
Nagyon jól élnek	41.4	43.8	70.7	71.4	61.5
Összesen	45.8	50.2	75.3	78.3	69.0

A szegénység és a körzeti iskolába járás valószínűsége közötti kapcsolat ismét pozitív, de az összefüggés eddigieknél valamivel gyengébb, és kevésbé robusztus. Ennek hátterében a változó szubjektivitása, és az ezzel óhatatlanul együttjáró nagyobb zaj állhat. Az összefüggés hasonló mértékű a regressziókban is.

A fejezet végén azt vizsgáljuk meg, hogy a legfontosabb családi háttérváltozók együttes szerepeltetésekor melyiknek milyen mértékben módosul a hatása. Az alábbi táblázat a 2. Függelék megfelelő oszlopaiból közli a legfontosabb eredményeket.

28. Táblázat: A családi háttér összefüggése a körzeti iskolába járás valószínűségével. Lineáris valószínűségi modellek legfontosabb eredményei

	Függő változó: körzeti iskolába jár	
	4. évfolyam	8. évfolyam
Lány	-0.001 [0.18]	0.008 [2.84]**
Nincs anya	-0.004 [0.28]	-0.042 [3.39]**
Nincs apa	-0.029 [3.62]**	-0.024 [3.16]**
Anya isk 0-8	0.028 [6.64]**	0.023 [5.33]**
Anya isk 12	-0.040 [9.98]**	-0.044 [10.81]**
Anya isk ff	-0.092 [15.77]**	-0.107 [18.98]**
Apa isk 08	0.004 [0.83]	0.003 [0.73]
Apa isk 12	-0.037 [8.84]**	-0.040 [9.65]**
Apa isk ff	-0.090 [15.28]**	-0.112 [19.59]**
Fő/szoba	0.007 [3.62]**	0.016 [7.29]**
Könyv 050	0.009 [2.13]*	-0.003 [0.59]
Könyv 300-	-0.037 [8.94]**	-0.043 [10.98]**
Szubj. szegény	-0.017 [4.12]**	-0.025 [5.69]**
Szubj. gazdag	-0.025 [5.42]**	-0.032 [7.32]**

*szignifikáns 5%-on, **szignifikáns 1%-on.

A részletekről lásd a 2. Függelékét

Mivel a családi háttér itt vizsgált változói igen szorosan összefüggenek egymással, nem meglepő, hogy valamennyire kontrollálva mindegyik hatása csökken. Leginkább az otthon található könyvek számának a hatása csökkent. Legerősebb maradt a szülők iskolai végzettsége, az anyáé és az apáé nagyon hasonló mértékben. Igaz

maradt az is, hogy a nyolcadikos eredmények valamivel szorosabb kapcsolatot mutatnak.

A regresszió is megerősítette az a robusztus következtetést, hogy a családi háttér nagymértékben befolyásolja a körzeti iskolába járás valószínűségét. A körzeti iskolát nagyobb arányban választják a kevésbé iskolásott szülők, a szegény és kulturális javakkal nem jól ellátott családok gyermekei. Ezek szerepe nyolcadikban még erősebb, mint negyedikben.

Függelék

1. Függelék. A körzeten kívüli iskoláztatás regionális dimenziói – részletes táblázatok

Táblázat. A lakóhelyükkel azonos településen iskolába járók aránya (%)

4. évfolyamban régió és településtípus bontásban.

Állami iskolák

	Budapest	Megyeszékhely	Egyéb város	Község	Összesen
A lakóhely régiója és településtípusa alapján					
Közép-Magyaró.	49.5	.	71.1	76.7	61.4
Közép-Dunántúl	.	52.2	73.9	78.5	72.0
Nyugat-Dunántúl	.	53.0	74.4	79.3	71.5
Dél-Dunántúl	.	50.2	80.7	77.7	72.4
Észak-Magyaró.	.	58.3	78.9	80.0	76.1
Észak-Alföld	.	52.9	83.8	87.6	78.6
Dél-Alföld	.	51.0	77.2	83.7	73.7
Összesen	49.5	52.8	77.3	80.8	71.6
Az iskola (telephely) régiója és településtípusa alapján					
Közép-Magyaró.	45.2	.	73.4	92.3	61.0
Közép-Dunántúl	.	45.0	69.2	92.7	72.4
Nyugat-Dunántúl	.	45.2	68.6	93.2	71.2
Dél-Dunántúl	.	43.2	74.9	92.2	72.4
Észak-Magyaró.	.	48.9	71.4	92.8	76.2
Észak-Alföld	.	49.6	81.2	95.2	78.6
Dél-Alföld	.	47.1	73.5	95.2	73.7
Összesen	45.2	46.7	73.9	93.5	71.6

Táblázat. A lakóhelyükkel azonos településen iskolába járók aránya (%)

4. évfolyamban régió és településtípus bontásban.

Egyházi iskolák

	Budapest	Megyeszékhely	Egyéb város	Község	Összesen
A lakóhely régiója és településtípusa alapján					
Közép-Magyaró.	18.0	.	45.5	30.2	29.9
Közép-Dunántúl	.	21.7	47.9	10.8	28.6
Nyugat-Dunántúl	.	21.4	56.0	32.9	40.5
Dél-Dunántúl	.	19.0	59.8	30.3	34.9
Észak-Magyaró.	.	29.6	50.0	13.3	29.1
Észak-Alföld	.	19.1	59.0	18.6	37.1
Dél-Alföld	.	21.6	59.6	17.2	43.4
Összesen	18.0	22.1	53.8	23.5	34.8
Az iskola (telephely) régiója és településtípusa alapján					
Közép-Magyaró.	15.5	.	40.1	72.6	29.3
Közép-Dunántúl	.	16.8	39.5	.	29.9
Nyugat-Dunántúl	.	13.8	43.0	88.5	38.2
Dél-Dunántúl	.	17.6	51.2	100.0	36.0
Észak-Magyaró.	.	20.1	50.3	68.8	30.6
Észak-Alföld	.	15.6	55.3	93.8	37.0
Dél-Alföld	.	17.3	54.5	.	42.9
Összesen	15.5	16.9	47.3	80.4	34.6

Táblázat. A lakóhelyükkel azonos településen iskolába járók aránya (%)

4. évfolyamban régió és településtípus bontásban.

Egyéb fenntartású iskolák

	Budapest	Megyeszékhely	Egyéb város	Község	Összesen
A lakóhely régiója és településtípusa alapján					
Közép-Magyaró.	8.6	.	16.8	6.8	10.1
Közép-Dunántúl	.	23.8	35.7	60.7	47.1
Nyugat-Dunántúl	.	13.3	0.0	55.6	28.0
Dél-Dunántúl	.	33.3	0.0	26.9	23.9
Észak-Magyaró.	.	10.0	52.9	0.0	25.0
Észak-Alföld	.	5.6	0.0	89.5	33.3
Dél-Alföld	.	0.0	35.7	0.0	29.9
Összesen	8.6	15.6	26.1	37.6	21.8
Az iskola (telephely) régiója és településtípusa alapján					
Közép-Magyaró.	7.5	.	21.0	50.0	10.3
Közép-Dunántúl	.	16.9	29.1	100.0	50.0
Nyugat-Dunántúl	.	7.1	.	54.5	28.0
Dél-Dunántúl	.	15.8	.	41.7	22.0
Észak-Magyaró.	.	6.3	53.3	.	29.0
Észak-Alföld	.	4.8	.	100.0	32.2
Dél-Alföld	.	0.0	32.8	.	29.4
Összesen	7.5	11.4	28.0	86.8	21.6

Táblázat. A lakóhelyükkel azonos településen iskolába járók aránya (%)

8. évfolyamban régió és településtípus bontásban.

Állami általános iskolák

	Budapest	Megyeszékhely	Egyéb város	Község	Összesen
A lakóhely régiója és településtípusa alapján					
Közép-Magyaró.	54.3	.	74.3	79.9	65.8
Közép-Dunántúl	.	54.3	76.1	81.2	74.6
Nyugat-Dunántúl	.	56.7	75.8	81.4	74.1
Dél-Dunántúl	.	51.5	81.3	80.3	74.0
Észak-Magyaró.	.	60.6	79.8	81.7	77.8
Észak-Alföld	.	54.4	84.5	88.7	79.7
Dél-Alföld	.	52.1	78.7	85.3	75.2
Összesen	54.3	54.7	79.0	82.9	74.1
Az iskola (telephely) régiója és településtípusa alapján					
Közép-Magyaró.	34.7	.	52.0	47.7	44.5
Közép-Dunántúl	.	25.3	56.6	12.8	37.1
Nyugat-Dunántúl	.	22.6	69.4	42.6	50.6
Dél-Dunántúl	.	23.3	61.9	31.5	39.7
Észak-Magyaró.	.	40.0	79.4	30.9	50.3
Észak-Alföld	.	20.0	61.0	29.2	43.4
Dél-Alföld	.	24.8	70.1	20.3	53.7
Összesen	34.7	25.0	62.8	34.6	46.1

Táblázat. A lakóhelyükkel azonos településen iskolába járók aránya (%)

8. évfolyamban régió és településtípus bontásban.

Egyházi általános iskolák

	Budapest	Megyeszékhely	Egyéb város	Község	Összesen
A lakóhely régiója és településtípusa alapján					
Közép-Magyaró.	50.2	.	75.5	92.6	65.5
Közép-Dunántúl	.	47.8	71.8	92.8	74.9
Nyugat-Dunántúl	.	49.4	70.4	93.2	73.8
Dél-Dunántúl	.	44.6	77.0	93.0	74.2
Észak-Magyaró.	.	51.5	72.9	92.8	77.8
Észak-Alföld	.	51.1	82.5	95.1	79.8
Dél-Alföld	.	48.2	75.6	95.1	75.2
Összesen	50.2	48.9	75.8	93.6	74.0
Az iskola (telephely) régiója és településtípusa alapján					
Közép-Magyaró.	29.5	.	49.7	79.3	44.0
Közép-Dunántúl	.	19.1	50.9	.	38.2
Nyugat-Dunántúl	.	16.1	55.4	88.5	49.3
Dél-Dunántúl	.	19.2	58.3	100.0	40.9
Észak-Magyaró.	.	33.0	64.6	68.8	48.8
Észak-Alföld	.	16.9	57.9	93.8	43.4
Dél-Alföld	.	21.1	63.8	.	53.0
Összesen	29.5	20.1	56.8	83.9	45.9

Táblázat. A lakóhelyükkel azonos településen iskolába járók aránya (%)

8. évfolyamban régió és településtípus bontásban.

Egyéb általános iskolák

	Budapest	Megyeszékhely	Egyéb város	Község	Összesen
A lakóhely régiója és településtípusa alapján					
Közép-Magyaró.	10.7	.	14.1	5.5	10.7
Közép-Dunántúl	.	21.4	37.5	58.7	45.5
Nyugat-Dunántúl	.	14.3	.	55.6	30.4
Dél-Dunántúl	.	36.4	0.0	63.6	40.7
Észak-Magyaró.	.	10.0	52.9	0.0	25.6
Észak-Alföld	.	5.6	0.0	89.5	33.3
Dél-Alföld	.	0.0	35.7	0.0	29.9
Összesen	10.7	14.2	27.3	41.1	24.1
Az iskola (telephely) régiója és településtípusa alapján					
Közép-Magyaró.	9.9	.	13.9	50.0	11.2
Közép-Dunántúl	.	15.4	29.1	100.0	46.7
Nyugat-Dunántúl	.	7.1	.	54.5	28.0
Dél-Dunántúl	.	35.7	.	41.7	38.5
Észak-Magyaró.	.	6.3	53.3	.	29.0
Észak-Alföld	.	4.8	.	100.0	32.2
Dél-Alföld	.	0.0	32.8	.	29.4
Összesen	9.9	11.4	26.2	83.5	23.8

Táblázat. A lakóhelyükkel azonos településen iskolába járók aránya (%)

8. évfolyamban régió és településtípus bontásban.

Állami gimnáziumok

	Budapest	Megyeszékhely	Egyéb város	Község	Összesen
A lakóhely régiója és településtípusa alapján					
Közép-Magyaró.	21.7	0.0	39.1	17.9	25.6
Közép-Dunántúl	.	33.7	49.2	24.1	37.2
Nyugat-Dunántúl	.	17.6	47.9	27.8	28.5
Dél-Dunántúl	.	31.8	75.2	34.3	51.1
Észak-Magyaró.	.	28.4	65.8	35.7	46.0
Észak-Alföld	.	24.0	70.3	32.0	51.2
Dél-Alföld	.	31.9	55.6	32.3	45.4
Összesen	21.7	27.4	56.2	29.0	37.0
Az iskola (telephely) régiója és településtípusa alapján					
Közép-Magyaró.	18.9	.	49.1	50.0	25.3
Közép-Dunántúl	.	24.7	43.6	82.4	38.2
Nyugat-Dunántúl	.	13.8	37.8	97.3	28.0
Dél-Dunántúl	.	26.5	60.1	60.3	50.4
Észak-Magyaró.	.	20.2	54.8	94.0	46.8
Észak-Alföld	.	22.5	61.2	100.0	50.8
Dél-Alföld	.	27.3	48.5	96.8	45.7
Összesen	18.9	21.8	51.9	80.2	36.9

Táblázat. A lakóhelyükkel azonos településen iskolába járók aránya (%)

8. évfolyamban régió és településtípus bontásban.

Egyházi gimnáziumok

	Budapest	Megyeszékhely	Egyéb város	Község	Összesen
A lakóhely régiója és településtípusa alapján					
Közép-Magyaró.	6.2	0.0	35.5	13.0	15.5
Közép-Dunántúl	.	14.6	18.6	8.9	12.9
Nyugat-Dunántúl	.	19.2	20.5	1.7	14.4
Dél-Dunántúl	.	12.5	50.0	28.3	24.8
Észak-Magyaró.	.	23.1	23.2	5.6	16.2
Észak-Alföld	.	17.6	49.0	5.7	22.3
Dél-Alföld	.	18.5	42.7	14.5	30.3
Összesen	6.2	18.5	35.0	10.7	19.2
Az iskola (telephely) régiója és településtípusa alapján					
Közép-Magyaró.	5.5	.	28.9	42.1	15.0
Közép-Dunántúl	.	12.9	15.7	.	14.4
Nyugat-Dunántúl	.	10.5	13.8	.	12.3
Dél-Dunántúl	.	14.5	36.4	.	25.8
Észak-Magyaró.	.	14.2	31.7	.	18.0
Észak-Alföld	.	14.0	43.3	.	22.4
Dél-Alföld	.	14.3	39.8	.	29.8
Összesen	5.5	13.6	30.3	42.1	19.1

Táblázat. A lakóhelyükkel azonos településen iskolába járók aránya (%)

8. évfolyamban régió és településtípus bontásban.

Egyéb gimnáziumok

	Budapest	Megyeszékhely	Egyéb város	Község	Összesen
A lakóhely régiója és településtípusa alapján					
Közép-Magyaró.	5.3	0.0	23.5	9.1	9.0
Közép-Dunántúl	.	28.6	0.0	65.6	52.1
Nyugat-Dunántúl		0.0	0.0	0.0	0.0
Dél-Dunántúl		0.0	0.0	0.0	0.0
Észak-Magyaró.		0.0	0.0	0.0	0.0
Észak-Alföld		0.0	0.0	0.0	0.0
Dél-Alföld		0.0	0.0	0.0	0.0
Összesen	5.3	25.0	20.0	29.6	15.9
Az iskola (telephely) régiója és településtípusa alapján					
Közép-Magyaró.	3.8	.	42.3	.	8.6
Közép-Dunántúl	.	20.0	.	100.0	61.0
Nyugat-Dunántúl					
Dél-Dunántúl	.	4.2	.	.	4.2
Észak-Magyaró.					
Észak-Alföld					
Dél-Alföld					
Összesen	3.8	11.4	42.3	100.0	16.1

2. Függelék. Családi háttér és körzeten kívüli iskoláztatás: regressziós eredmények

A regressziók mindegyike lineáris valószínűségi modell, ahol a függő változó 1, ha körzeti iskolába jár a tanuló és 0 ha nem körzetibe.

A magyarázó változók a következők:

Változónév	Tartalom
Lány	Neme: lány
Nincs anya	Nem él együtt az anyjával
Nincs apa	Nem él együtt az apjával
Anya isk 0-8	Anya iskolai végzettsége 0-8 általános
Anya isk 9-11	Anya iskolai végzettsége szakiskola, szakmunkásképző
Anya isk 12	Anya iskolai végzettsége érettségi
Anya isk ff	Anya iskolai végzettsége felsőfok
Apa isk 08	Apa iskolai végzettsége 0-8 általános
Apa isk 12	Apa iskolai végzettsége szakiskola, szakmunkásképző
Apa isk ff	Apa iskolai végzettsége érettségi
Fő/szoba	Egy lakószobára jutó családtagok száma
Könyv 050	0 – 50 könyv van otthon
Könyv 50-300	50 – 300 könyv van otthon
Könyv 300-	300 vagy több könyv van otthon
Szubj. szegény	Sajt megítélése szeitn az átlagosnál szegényebb
Szubj. átl.	Sajt megítélése szeitn átlagos anyagi helyzetű
Szubj. gazdag	Sajt megítélése szeitn az átlagosnál gazdagabb
Budapest	
Megyeszékhely	
Egyéb város	
Község	
Közép-Magyaró.	
Közép-Dtúl	
Nyugat-Dtúl	
Dél-Dunántúl	
Észak-Magyaró.	
Észak-Alföld	
Dél-Alföld	

A változók leíró statisztikái

4. évfolyamos tanulók

	<i>Esetszám</i>	<i>Átlag</i>	<i>Szórás</i>	<i>Minimum</i>	<i>Maximum</i>
Lány	88336	0.51	0.50	0	1
Nincs anya	88714	0.02	0.15	0	1
Nincs apa	88714	0.05	0.22	0	1
Anya isk 0-8	88714	0.20	0.40	0	1
Anya isk 9-11	Ref.				
Anya isk 12	88714	0.31	0.46	0	1
Anya isk ff	88714	0.19	0.39	0	1
Apa isk 08	88714	0.15	0.36	0	1
Apa isk 9-11	Ref.				
Apa isk 12	88714	0.22	0.41	0	1
Apa isk ff	88714	0.16	0.36	0	1
Fő/szoba	86585	1.62	0.85	0.08	17
Könyv 050	88714	0.15	0.36	0	1
Könyv 50-300	Ref.				
Könyv 300-	88714	0.28	0.45	0	1
Szubj. szegény	88714	0.16	0.37	0	1
Szubj. átlagos	Ref.				
Szubj. gazdag	88714	0.15	0.36	0	1
Budapest	Ref.				
Megyeszékhely	87593	0.16	0.37	0	1
Egyéb város	87593	0.34	0.48	0	1
Község	87593	0.38	0.49	0	1
Közép-Magyaró.	Ref.				
Közép-Dtúl	88714	0.11	0.32	0	1
Nyugat-Dtúl	88714	0.10	0.30	0	1
Dél-Dunántúl	88714	0.10	0.30	0	1
Észak-Magyaró.	88714	0.13	0.34	0	1
Észak-Alföld	88714	0.18	0.38	0	1
Dél-Alföld	88714	0.18	0.38	0	1

8. évfolyamos tanulók

	<i>Esetszám</i>	<i>Átlag</i>	<i>Szórás</i>	<i>Minimum</i>	<i>Maximum</i>
Lány	90176	0.51	0.50	0	1
Nincs anya	90509	0.02	0.16	0	1
Nincs apa	90509	0.06	0.23	0	1
Anya isk 0-8	90509	0.18	0.39	0	1
Anya isk 9-11	Ref.				
Anya isk 12	90509	0.32	0.47	0	1
Anya isk ff	90509	0.20	0.40	0	1
Apa isk 08	90509	0.12	0.33	0	1
Apa isk 9-11	Ref.				
Apa isk 12	90509	0.23	0.42	0	1
Apa isk ff	90509	0.16	0.37	0	1
Fő/szoba	88547	1.47	0.71	0.071429	18
Könyv 050	90509	0.12	0.32	0	1
Könyv 50-300	Ref.				
Könyv 300-	90509	0.33	0.47	0	1
Szubj. szegény	90509	0.14	0.35	0	1
Szubj. átlagos	Ref.				
Szubj. gazdag	90509	0.16	0.37	0	1
Budapest	Ref.				
Megyeszékhely	89603	0.16	0.37	0	1
Egyéb város	89603	0.35	0.48	0	1
Község	89603	0.38	0.48	0	1
Közép-Magyaró.	Ref.				
Közép-Dtúl	90475	0.12	0.32	0	1
Nyugat-Dtúl	90475	0.10	0.30	0	1
Dél-Dunántúl	90475	0.10	0.30	0	1
Észak-Magyaró.	90475	0.13	0.34	0	1
Észak-Alföld	88714	0.18	0.38	0	1
Dél-Alföld	88714	0.18	0.38	0	1

Regressziós eredmények: 4. évfolyam. A körzeti iskolába járás valószínűsége

	1	2	3	4	5	6	7	8
Lány	0.001 [0.26]							-0.001 [0.18]
Nincs anya	0.004 [0.40]							-0.004 [0.28]
Nincs apa	0.012 [1.54]							-0.029 [3.62]**
Anya isk 0-8		0.041 [11.11]**		0.033 [8.24]**				0.028 [6.64]**
Anya isk 12		-0.065 [17.26]**		-0.046 [11.71]**				-0.040 [9.98]**
Anya isk ff		-0.166 [35.43]**		-0.110 [20.19]**				-0.092 [15.77]**
Apa isk 08			0.040 [10.48]**	0.010 [2.29]*				0.004 [0.83]
Apa isk 12			-0.071 [18.05]**	-0.041 [9.84]**				-0.037 [8.84]**
Apa isk ff			-0.167 [34.67]**	-0.102 [18.15]**				-0.090 [15.28]**
Fő/szoba					0.038 [21.93]**			0.007 [3.62]**
Könyv 050						0.050 [13.24]**		0.009 [2.13]*
Könyv 300-						-0.106 [28.87]**		-0.037 [8.94]**
Szubj. szegény							0.026 [6.70]**	-0.017 [4.12]**
Szubj. gazdag							-0.074 [16.53]**	-0.025 [5.42]**
Megyeszékhely	-0.041 [5.08]**	-0.031 [3.92]**	-0.035 [4.44]**	-0.031 [3.96]**	-0.032 [3.95]**	-0.037 [4.72]**	-0.039 [4.87]**	-0.030 [3.82]**
Egyéb város	0.202 [30.13]**	0.184 [27.75]**	0.181 [27.08]**	0.177 [26.67]**	0.208 [30.68]**	0.190 [28.49]**	0.200 [29.86]**	0.177 [26.29]**
Község	0.265 [39.00]**	0.229 [33.89]**	0.227 [33.47]**	0.219 [32.29]**	0.268 [39.27]**	0.241 [35.64]**	0.259 [38.31]**	0.218 [31.72]**
Közép-Dtúl	0.061 [9.97]**	0.039 [6.48]**	0.043 [7.17]**	0.036 [5.93]**	0.053 [8.68]**	0.047 [7.78]**	0.057 [9.37]**	0.032 [5.19]**
Nyugat-Dtúl	0.051 [7.93]**	0.035 [5.58]**	0.039 [6.16]**	0.033 [5.26]**	0.047 [7.23]**	0.039 [6.17]**	0.048 [7.52]**	0.029 [4.59]**
Dél-Dunántúl	0.069 [11.07]**	0.045 [7.23]**	0.048 [7.73]**	0.040 [6.52]**	0.063 [9.98]**	0.051 [8.15]**	0.063 [10.16]**	0.036 [5.80]**
Észak-Magyaró.	0.085 [14.75]**	0.059 [10.37]**	0.062 [10.93]**	0.054 [9.54]**	0.074 [12.76]**	0.062 [10.77]**	0.080 [13.86]**	0.048 [8.30]**
Észak-Alföld	0.107 [20.03]**	0.076 [14.35]**	0.078 [14.62]**	0.069 [13.07]**	0.096 [17.76]**	0.077 [14.29]**	0.101 [18.93]**	0.061 [11.35]**
Dél-Alföld	0.072 [12.29]**	0.050 [8.71]**	0.051 [8.86]**	0.045 [7.86]**	0.068 [11.54]**	0.051 [8.72]**	0.065 [11.19]**	0.041 [7.06]**
Konstans	0.491 [93.87]**	0.572 [101.70]**	0.565 [104.13]**	0.590 [102.41]**	0.432 [75.23]**	0.543 [102.12]**	0.506 [98.80]**	0.596 [84.07]**
Esetszám	87,380	87,593	87,593	87,593	85,634	87,593	87,593	85,441

* szignifikáns 5%-on; ** szignifikáns 1%-on

Regressziós eredmények: 8. évfolyam. A körzeti iskolába járás valószínűsége

	1	2	3	4	5	6	7	8
Lány	0.011 [3.68]**							0.008 [2.84]**
Nincs anya	-0.021 [1.93]							-0.042 [3.39]**
Nincs apa	0.022 [3.08]**							-0.024 [3.16]**
Anya isk 0-8		0.042 [10.65]**		0.033 [7.83]**				0.023 [5.33]**
Anya isk 12		-0.070 [18.51]**		-0.048 [12.25]**				-0.044 [10.81]**
Anya isk ff		-0.193 [42.31]**		-0.126 [23.65]**				-0.107 [18.98]**
Apa isk 08			0.042 [10.16]**	0.012 [2.64]**				0.003 [0.73]
Apa isk 12			-0.076 [19.71]**	-0.043 [10.65]**				-0.040 [9.65]**
Apa isk ff			-0.201 [42.92]**	-0.127 [23.16]**				-0.112 [19.59]**
Fő/szoba					0.054 [25.79]**			0.016 [7.29]**
Könyv 050						0.044 [10.54]**		-0.003 [0.59]
Könyv 300-						-0.118 [33.75]**		-0.043 [10.98]**
Szubj. szegény							0.018 [4.32]**	-0.025 [5.69]**
Szubj. gazdag							-0.084 [19.57]**	-0.032 [7.32]**
Megyeszékhely	-0.052 [6.52]**	-0.044 [5.64]**	-0.046 [5.91]**	-0.044 [5.61]**	-0.039 [4.85]**	-0.050 [6.33]**	-0.050 [6.25]**	-0.041 [5.22]**
Egyéb város	0.216 [31.81]**	0.194 [29.14]**	0.192 [28.71]**	0.186 [28.07]**	0.224 [32.82]**	0.202 [30.05]**	0.213 [31.64]**	0.187 [27.83]**
Község	0.242 [35.07]**	0.201 [29.48]**	0.200 [29.23]**	0.189 [27.76]**	0.248 [35.71]**	0.217 [31.59]**	0.237 [34.43]**	0.188 [27.27]**
Közép-Dtúl	0.069 [10.94]**	0.050 [8.06]**	0.050 [8.16]**	0.045 [7.31]**	0.060 [9.49]**	0.057 [9.23]**	0.066 [10.46]**	0.040 [6.41]**
Nyugat-Dtúl	0.063 [9.49]**	0.048 [7.37]**	0.049 [7.62]**	0.044 [6.91]**	0.056 [8.37]**	0.052 [7.98]**	0.061 [9.25]**	0.038 [5.89]**
Dél-Dunántúl	0.082 [12.56]**	0.057 [8.90]**	0.059 [9.19]**	0.051 [8.06]**	0.075 [11.39]**	0.065 [10.14]**	0.077 [11.89]**	0.047 [7.30]**
Észak-Magyaró.	0.101 [16.62]**	0.081 [13.62]**	0.079 [13.32]**	0.074 [12.60]**	0.091 [14.93]**	0.082 [13.70]**	0.096 [16.03]**	0.069 [11.57]**
Észak-Alföld	0.142 [25.58]**	0.113 [20.63]**	0.111 [20.31]**	0.104 [19.10]**	0.128 [22.79]**	0.113 [20.41]**	0.137 [24.77]**	0.095 [17.19]**
Dél-Alföld	0.088 [14.70]**	0.067 [11.33]**	0.064 [10.95]**	0.060 [10.19]**	0.082 [13.61]**	0.067 [11.34]**	0.083 [13.83]**	0.054 [9.09]**
Konstans	0.453 [87.68]**	0.552 [99.36]**	0.545 [102.25]**	0.574 [100.91]**	0.379 [65.37]**	0.521 [99.19]**	0.476 [94.39]**	0.571 [79.70]**
Esetszám	89,363	89,569	89,569	89,569	87,745	89,569	89,569	87,553
R-négyszet	0.080	0.110	0.110	0.120	0.090	0.100	0.090	0.120

* szignifikáns 5%-on; ** szignifikáns 1%-on